

Situation Sécuritaire - Déplacés Internes

Région de Diffa, Niger

Novembre 2017

Dans le cadre d'un partenariat avec le Groupe de Travail Protection (GTP) à Diffa et le Haut-Commissariat pour les Réfugiés (HCR), REACH a conduit une évaluation finale de la situation en termes de protection des populations déplacées internes et réfugiées vivant dans la région de Diffa. Cette évaluation visait à mieux comprendre les dynamiques de déplacements, les sources d'information ainsi que les problématiques de protection de ces populations afin de permettre une réponse humanitaire plus adaptée. Elle s'inscrit dans le cadre d'un cycle d'évaluations réalisés avec ces mêmes partenaires, dont une évaluation protection de référence réalisée en mai 2017¹.

Au cours de cette évaluation, 142 sites et 1 camp ont été évalués. Les données ont été collectées entre le 23 octobre et le 10 novembre 2017 à travers des entretiens effectués avec 326 informateurs

clés (IC) personnes déplacées internes (PDI), dont 40 femmes. Les IC ont été sélectionnés en fonction de leurs connaissances vis-à-vis d'une des trois thématiques principales de l'évaluation (protection, situation sécuritaire, accès à l'information/services de base). Les résultats doivent être considérés comme indicatifs, et non représentatifs, de la situation dans les sites évalués. Un total de huit fiches d'information (une par thématique et par statut) ont été réalisées afin de présenter les résultats principaux de cette évaluation.

Cette fiche présente les résultats quant à la situation sécuritaire pour la population déplacée interne présente dans les 121 sites accueillant des PDI.

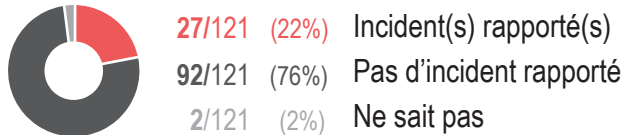
Sentiment de sécurité de la population

Proportions estimées de la **population se sentant en sécurité au sein du site au moment de l'évaluation**, par nombre de sites :

La totalité	■	(98)
La majorité	■	(8)
La moitié	■	(3)
Une minorité	■	(1)
Personne	■	(11)

Incidents sécuritaires

Nombre de sites dans lesquelles des **incidents sécuritaires ont eu lieu au cours des six mois précédant l'évaluation** :



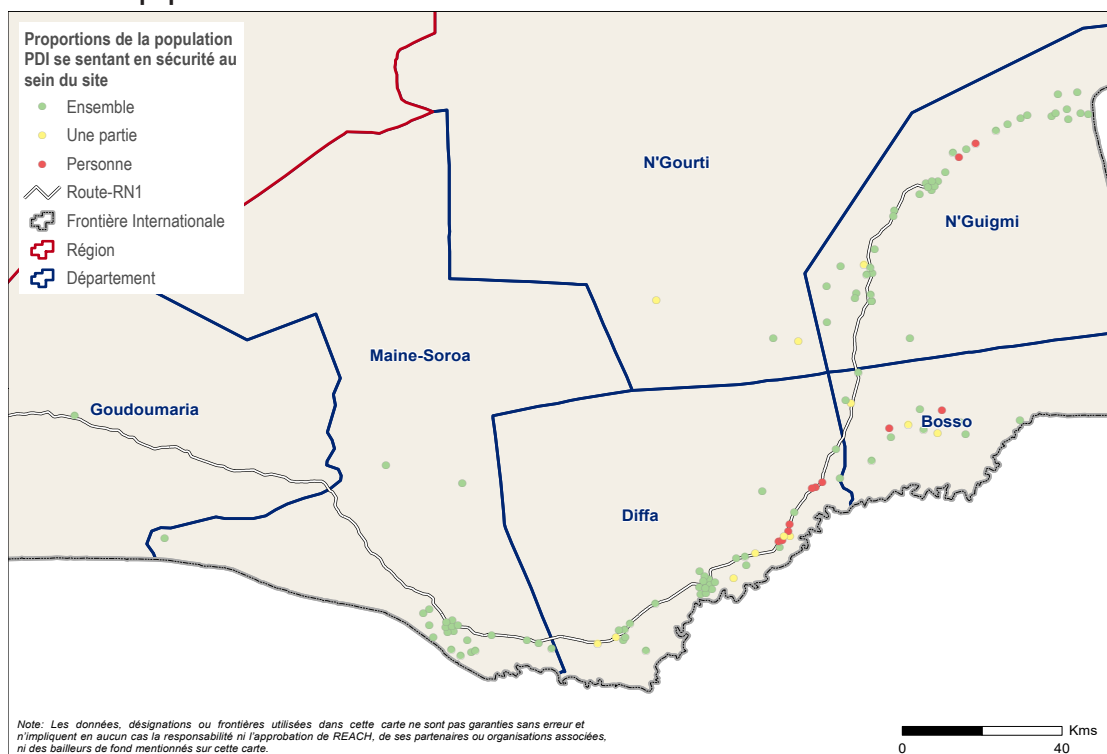
Parmi les sites où au moins une partie² de la population ne se sentait pas en sécurité (**23/121**), **principales raisons évoquées**, par nombre de sites³ :

1	Présence de groupes armés	(15)
2	Absence de Forces de Défense et de Sécurité (FDS)	(12)
3	Manque de patrouilles régulières	(11)

Types d'incidents les plus rapportés, par nombre de sites³ :

1	Violences physiques contre les civils	(15)
2	Vols/braquages	(11)
3	Combats entre groupes armés	(6)
3	Kidnapping/disparitions forcées	(6)

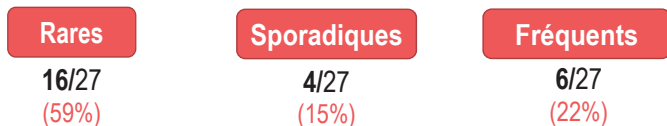
Carte : Proportions de la population se sentant en sécurité au sein du site au moment de l'évaluation



Situation Sécuritaire - Déplacés Internes

Caractéristiques des incidents sécuritaires⁴

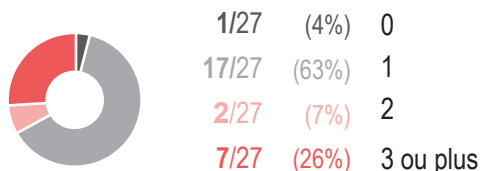
Fréquence des incidents sécuritaires au cours des six mois précédant l'évaluation, par nombre de sites⁵ :



Catégories de population les plus affectées par les incidents sécuritaires selon les IC, par nombre de sites³ :

- 1 Hommes (18-49 ans) (19)
- 2 Garçons (11-17 ans) (13)
- 3 Femmes (18-49 ans) (10)

Nombre d'incidents sécuritaires au cours du mois précédant l'évaluation selon les IC, par nombre de sites :

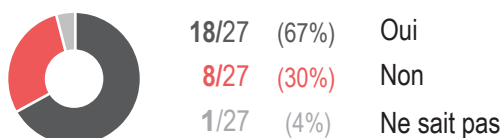


Evolution des incidents sécuritaires au cours des six mois précédant l'enquête, par nombre de sites :



Mécanismes de prévention/réduction des incidents sécuritaires⁴

Nombre de sites dans lesquelles des actions visant à prévenir ou à réduire le nombre d'incidents sécuritaires ont été rapportées par les IC :



Parmi les sites où la mise en place de telles actions a été rapportée (18/27) :

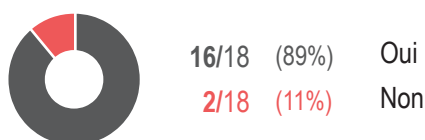
Principales actions ayant été mises en place

1. Patrouilles fréquentes
2. Aide humanitaire
3. Sécurisation

Principaux acteurs ayant mis en place ces actions

1. Patrouille FDS
2. Etat
3. Population

Nombre de sites dans lesquelles ces actions sont considérées comme étant efficaces par les IC⁶ :



Parmi les sites dans lesquelles les IC ont rapporté que ces actions ne sont pas efficaces (2/18), principales raisons évoquées, par nombre de sites :

- 1 Manque de consultation de la population locale (2)
- 2 Manque d'information (1)
- 3 Manque de régularité (1)

¹ REACH - GTP - HCR, Evaluation de la Situation en Termes de Protection des Personnes Déplacées à Diffa, mai 2017, <http://bit.ly/2s7oAG9>

² La catégorie 'une partie' regroupe les catégories 'la majorité', 'la moitié' et 'une minorité'.

³ Les IC pouvaient choisir plusieurs options.

⁴ Parmi les 27 sites dans lesquels les IC ont rapporté que des incidents sécuritaires ont eu lieu au cours des six mois précédant l'évaluation.

⁵ Fréquents = au moins une fois par semaine; Sporadiques = entre une fois par semaine et une fois par mois; Rares = moins d'une fois par mois.

⁶ Parmi les 18 sites où des actions visant à prévenir ou réduire les incidents sécuritaires ont été rapportées.