

# Termes de Référence

Evaluation Multi-Sectorielle (projet pilote AGORA)

Commune Chetimari, Région de Diffa, Niger

NER1804

Juin 2018

**REACH** Informing  
more effective  
humanitarian action

## 1. Résumé

<b>Pays d'Intervention</b>	Niger					
<b>Type d'Urgence</b>		Catastrophe naturelle	X	Conflit		Urgence
<b>Type de Crise</b>		Crise soudaine		Crise à progression lente	X	Prolongée
<b>Agence(s) /Organisme(s) mandataire(s)</b>	Bureau of Population, Refugees and Migration (BPRM)					
<b>Code Projet</b>	30DDD - 30iAEY					
<b>Pilier REACH</b>	x	Planification en Situation d'Urgence	x	Déplacement	x	Renforcer la Capacité de Résilience des Communautés
<b>Durée de la Recherche</b>	Durée de la recherche : Mars – Aout 2018 Durée de la collecte de données : Juin-Juillet 2018					
<b>Objectif Général</b>	Fournir un aperçu de la situation économique des populations hôtes et déplacées dans la commune de Chetimari, y compris de leurs pratiques en termes de protection de l'environnement					
<b>Objectif(s) Spécifique(s)</b>	<ol style="list-style-type: none"><li>1. Identifier le profil économique des populations hôtes et déplacées dans la commune de Chetimari (activités économiques, sources de revenu, rôle des femmes dans la génération et la gestion des revenus, accès au logement)</li><li>2. Identifier la situation et les besoins des populations hôtes et déplacées en termes d'accès aux ressources naturelles et opportunités économiques (accès à la terre, possession de bétail, accès aux marchés, accès au crédit, rôle de la mobilité dans les stratégies économique)</li><li>3. Avoir un aperçu des pratiques et du niveau de sensibilisation des populations hôtes et déplacées en termes de protection de l'environnement dans le cadre de leurs activités économiques (terre agricole) et de leur quotidien (sources d'énergie, gestion des déchets)</li></ol>					
<b>Questions de Recherche</b>	<ol style="list-style-type: none"><li>1. Quel est le profil économique des populations hôtes et déplacées dans la commune de Chetimari ?<ol style="list-style-type: none"><li>1.1. Quelles sont les principales activités économiques et sources de revenu des populations hôtes et déplacées dans la commune de Chetimari ?</li><li>1.2. Dans quelles mesures les femmes sont-elles impliquées dans la génération et la gestion du revenu des ménages hôtes et déplacés dans la commune de Chetimari ?</li><li>1.3. Quelles sont les conditions d'accès au logement des populations hôtes et déplacées dans la commune de Chetimari ?</li></ol></li><li>2. Quel est la situation des populations hôtes et déplacés en termes d'accès aux ressources naturelles et opportunités économiques ?</li></ol>					

	<p>2.1. Dans quelles mesures les populations hôtes et déplacées ont accès à la terre agricole dans la commune de Chetimari ?</p> <p>2.2. Dans quelles mesures les populations hôtes et déplacées possèdent du bétail dans la commune de Chetimari ?</p> <p>2.3. Dans quelles mesures les populations hôtes et déplacées ont accès aux marchés et au crédit dans la commune de Chetimari ?</p> <p>2.4. Dans quelles mesure les populations hôtes et déplacées ont accès à la mobilité dans le cadre de leurs stratégies économiques ?</p> <p>3. Quelles sont les pratiques et le niveau de sensibilisation des populations hôtes et déplacées en termes de protection de l'environnement dans leurs activités économiques et dans leur quotidien dans la commune de Chetimari ?</p> <p>3.1. Quelles sont les pratiques des populations hôtes et déplacées en termes de protection de l'environnement dans leurs activités économiques (terre agricole) ?</p> <p>3.2. Quelles sont les pratiques des populations hôtes et déplacées en termes de protection de l'environnement dans leur quotidien (gestion des déchets, sources d'énergie) ?</p> <p>3.3. Quel est le niveau de sensibilisation des populations hôtes et déplacées en termes de protection de l'environnement ?</p>					
<b>Type de Recherche</b>	<table border="1"> <tr> <td>Quantitative</td> <td></td> <td>Qualitative</td> <td>X</td> <td>Méthodes Mixtes</td> </tr> </table>	Quantitative		Qualitative	X	Méthodes Mixtes
Quantitative		Qualitative	X	Méthodes Mixtes		
<b>Couverture Géographique</b>	Commune de Chetimari, Région de Diffa, Niger					
<b>Population(s) Cible(s)</b>	<p>L'ensemble de la population de la commune :</p> <ul style="list-style-type: none"> <li>- Populations déplacées : personnes déplacés internes (PDI), réfugiés et retournés</li> <li>- Population hôte</li> </ul>					
<b>Sources des Données</b>	<p><u>Données secondaires</u> :</p> <ul style="list-style-type: none"> <li>- Plan de Développement Régional (PDR) 2016-2020 de la région de Diffa</li> <li>- Plan de Développement Communal Replanifié (PDCR) 2017-2021 de la commune de Chétimari</li> <li>- Plan Local Eau et Assainissement (PLEA) de la commune de Chétimari (2017)</li> <li>- Données sur la population déplacée (DREC-M/R, octobre 2017)</li> <li>- Recensement Général de la Population et de l'Habitat (RGPH) (2012)</li> <li>- Base de données de la Direction Régional de l'Education Primaire (DREP) de Diffa</li> <li>- Base de données de la Direction Régional de l'Hydraulique et l'Assainissement (DRHA) de Diffa</li> <li>- Matrice Harmonisée des Réalisations, OCHA</li> <li>- Données évaluation CAP WASH de REACH (2017),</li> <li>- Données des trois cycles de la cartographie des infrastructures de REACH (2017)</li> <li>- Données de l'évaluation des écoles d'urgence de REACH (2018)</li> <li>- Données des quatre évaluations protection de REACH (2017)</li> <li>- Données de l'évaluation WASH/protection transversale de REACH (2018)</li> <li>- Etude sur les activités génératrice de revenu (AGR) dans la commune de Chétimari de l'OIM (2017)</li> <li>- Etudes réalisées par les autres partenaires dans la commune dont ACTED</li> </ul> <p><u>Données primaires</u> :</p> <ul style="list-style-type: none"> <li>- Enquêtes ménages</li> <li>- Groupes de discussions</li> </ul>					
<b>Produits Attendus</b>	<ul style="list-style-type: none"> <li>- Une base de données prête à l'emploi</li> <li>- Les résultats seront intégrés dans une fiche d'informations 'Etat des Lieux des Informations Humanitaires Disponibles pour la Commune de Chetimari, Région de Diffa, Niger', qui présentera également des données existantes de REACH portant sur la commune de Chétimari ainsi que des données compilées par les autorités locales</li> </ul>					

	(DREP, DRAH) et par d'autres partenaires	
<b>Ressources Clés</b>	<u>Ressources humaines</u> : Chefs d'équipe et enquêteurs pour les entretiens ménages, facilitateurs et preneurs de notes pour les groupes de discussion, équipe Diffa, équipe Niamey, appui logistique ACTED <u>Ressources matérielles</u> : GPS, Smartphones	
<b>Etape(s) Humanitaire(s) Clé(s)</b>	<b>Etapes</b>	<b>Echéances</b>
	Plan/stratégie d'un Groupe de Travail	
	Plan/stratégie Inter-cluster	
	Plan/stratégie du Bailleur	
	Plan/stratégie d'une ONG	
	x Autre	Les résultats et produits seront utilisés lors d'une table ronde organisée à la fin d'août 2018, qui réunira les autorités locales et les acteurs humanitaires
<b>Audience</b>	<b>Type d'Audience</b>	<b>Acteurs Spécifiques</b>
	X Opérationnelle	ONG, ONU, Gouvernement, Autorités locales/communales/régionales,
	X Programmatique	ONG, ONU, Gouvernement, Autorités locales/communales/régionales, Bailleurs de fonds
	X Stratégique	ONG, ONU, Gouvernement, Autorités locales/communales/régionales, Bailleurs de fonds
	Autre	
<b>Accès aux produits de la Recherche</b>	X	Public (disponible sur le centre de ressource de REACH –et autres plateformes humanitaires) : Termes de référence et base de données
	X	Restreint (dissémination bilatérale uniquement en fonction d'une liste de dissémination convenue à l'avance, pas de publication sur REACH ou d'autres plateformes) : Fiche d'informations
		Autre
<b>Visibilité</b>	REACH, BPRM, autorités nigériennes	
<b>Dissémination</b>	REACH	

## 2. Contexte & Justification de l'Evaluation

Depuis 2013, la région de Diffa, située au sud-est du Niger, est affectée par une crise de déplacement vaste touchant dix des douze communes que compte cette région. Environ 250.000 personnes déplacées vivent dans une centaine de sites de déplacement, souvent intégrées avec ou à proximité de la population hôte.<sup>1</sup> Une réponse humanitaire s'est progressivement développée afin de venir en aide aux populations déplacées et hôtes affectées par la crise. Pour autant, les déplacements de population n'ont cessé notamment en raison de l'instabilité de la situation sécuritaire, avec une recrudescence des attaques au début de l'année 2018.<sup>2</sup> Selon une étude menée par l'OIM en décembre 2017, une minorité des populations déplacées souhaiterait retourner dans leur lieu d'origine.<sup>3</sup>

<sup>1</sup> DREC-M/R, octobre 2017

<sup>2</sup> DRC, IRC, HCR. Rapport d'analyse mensuelle des données du monitoring protection. Janvier 2018

<sup>3</sup> OIM. Intentions de retour et opportunités socio-économiques des populations déplacées dans la région de Diffa. Décembre 2017.

Déjà avant la crise de déplacement, la région de Diffa était caractérisée par une grande vulnérabilité de la population. L'ensemble de la population, déplacées et hôtes, fait face à un taux élevé de pauvreté et un accès limité aux services de base, situation qui est exacerbée par l'impact des changements climatiques et l'insécurité. Afin de stimuler le développement et dans le cadre du processus de décentralisation au Niger, les autorités locales ont depuis plusieurs années mis en place des cadres de planification locale pour le développement. Dans la région de Diffa, il s'agit du Plan de Développement Régional 2016-2020 (PDR) ainsi que des Plans de Développement Communal (PDC) au niveau des communes. Plusieurs communes ont dans les dernières années publié des 'versions replanifiées' de leur PDC (PDCR). Ceci est aussi le cas pour la commune de Chétimari, qui a été sélectionnée comme focus pour ce projet pilote. Chétimari dispose donc d'un PDCR pour la période 2017-2021, qui succède au PDC 2012-2016.

Le PDCR de Chétimari se veut un 'outil d'orientation et d'investissement', ainsi qu'un 'document de planification opérationnelle' pour le développement. Mais cette ambition fait face à un défi important, qui est le financement des activités prioritaires identifiées dans le Plan. Comme le PDCR n'est pas accompagné d'un mécanisme de financement dédié, sa mise en œuvre dépend de la capacité des autorités locales de mobiliser les ressources nécessaires. La situation envisagée dans le Plan est donc que « Les partenaires au développement pourront s'inscrire dans le financement en fonction de leurs centres d'intérêt mais en privilégiant les priorités établies par le conseil communal. » Dans le contexte de la crise actuelle, il y a effectivement un grand nombre d'acteurs humanitaires qui interviennent dans la commune de Chétimari, l'une des communes ayant accueilli le plus grand nombre de déplacés. Leurs interventions touchent les différents secteurs prioritaires du PDCR (agriculture, élevage, eau, éducation, santé) et ont un impact sur la population hôte ainsi que sur la population déplacée. Cependant, le PDCR est peu connu par ces acteurs humanitaires et alors peu utilisé comme cadre d'orientation et de coordination. En même temps, les autorités locales ne disposent pas des informations ni des capacités dans le domaine de la gestion d'information qui sont nécessaires pour faire le suivi des interventions humanitaires et leur rapport avec les objectifs du PDCR. Ces faibles capacités sont également reflétés dans le PDCR, qui a seulement partiellement intégré les nouveaux besoins et données issus du contexte de crise de déplacement.

Dans le cadre d'un projet pilote AGORA soutenu par BPRM, IMPACT vise à nourrir les réflexions et les échanges entre autorités locales et acteurs humanitaires sur les potentielles synergies en termes de planification pour la commune de Chétimari. Pour ce faire, IMPACT produira entre autres une fiche d'informations présentant un état des lieux des informations humanitaires disponibles pour la commune de Chétimari. Cette fiche sera en partie basée sur des données existantes qui ont été compilées par les autorités régionales et par les acteurs humanitaires. Il s'agit entre autres des données sur les interventions humanitaires réalisées depuis le début de la mise en œuvre du PDCR (MHR, OCHA) et des données les plus récentes sur les infrastructures de santé, éducation et eau. Le bilan présentera également les données collectées par REACH dans la commune de Chétimari, qui portent sur plusieurs secteurs (WASH, éducation, protection, infrastructures socio-communautaires). Dans ce cadre, IMPACT a organisé à la fin d'avril une table ronde réunissant les autorités locales de Chétimari et les partenaires humanitaires, afin d'échanger sur les données disponibles ainsi que sur les lacunes en termes d'informations. Il a été évoqué par les participants qu'il est nécessaire de mieux comprendre la situation économique des populations hôtes et déplacées, une thématique qui dépasse la portée d'un seul cluster ou autorité et sur laquelle il a donc peu d'informations systématiques et à jour. Les participants ont également souligné l'importance d'inclure la dimension environnementale dans la collecte de données, l'un des plus grands défis pour la commune de Chétimari. La replanification du PDC de Chétimari pour 2017-2021 s'est focalisée sur deux grandes thématiques, dont l'une était le changement climatique et son impact sur la mode de

vie et sur les stratégies économiques de la population (l'autre thématique clé étant la sécurité). Il est donc important de mieux comprendre les pratiques actuelles de la population en termes de protection de l'environnement, sujet sur lequel peu de données systématiques sont disponibles. La dimension environnementale est aussi étroitement liée à l'accès aux ressources naturelles, ainsi qu'aux conflits socio-économiques dans la commune, deux autres dimensions qui seront couvertes par la collecte de données. Les changements climatiques limitent davantage l'accès déjà limité des populations aux ressources naturelles (eau, pâturages, terre agricole), une pression qui a encore augmenté avec l'arrivée d'un grand nombre de déplacés dans la commune.

L'évaluation multisectorielle présentée ici vise donc à combler ces lacunes. Les données collectées nourriront la fiche d'informations en offrant un aperçu des stratégies économiques des ménages hôtes et déplacés de la commune, de leur accès aux ressources et opportunités économiques (et des éventuels conflits liés à cet accès), ainsi que des pratiques en termes de protection de l'environnement.

### 3. Objectifs de la Recherche

L'objectif général de cette évaluation multisectorielle est de fournir un aperçu de la situation économique des populations hôtes et déplacées dans la commune de Chetimari, y compris de leurs pratiques en termes de protection de l'environnement. De façon plus spécifique, il s'agit de :

1. Identifier le profil économique des populations hôtes et déplacées dans la commune de Chetimari (activités économiques, sources de revenu, rôle des femmes dans la génération et la gestion des revenus, accès au logement)
2. Identifier la situation et les besoins des populations hôtes et déplacées en termes d'accès aux ressources naturelles et opportunités économiques (accès à la terre, possession de bétail, accès aux marchés, accès au crédit, rôle de la mobilité dans les stratégies économiques)
3. Avoir un aperçu des pratiques et du niveau de sensibilisation des populations hôtes et déplacées en termes de protection de l'environnement dans le cadre de leurs activités économiques (terre agricole) et de leur quotidien (sources d'énergie, gestion des déchets)

### 4. Questions de Recherche

L'évaluation multisectorielle dans la commune de Chetimari s'intéressera à répondre aux questions suivantes :

1. Quel est le profil économique des populations hôtes et déplacées dans la commune de Chetimari ?
  - Quelles sont les principales activités économiques et sources de revenu des populations hôtes et déplacées dans la commune de Chetimari ?
  - Dans quelles mesures les femmes sont-elles impliquées dans la génération et la gestion du revenu des ménages hôtes et déplacés dans la commune de Chetimari ?
  - Quelles sont les conditions d'accès au logement des populations hôtes et déplacées dans la commune de Chetimari ?
2. Quel est la situation des populations hôtes et déplacés en termes d'accès aux ressources naturelles et opportunités économiques ?
  - Dans quelles mesures les populations hôtes et déplacées ont accès à la terre agricole dans la commune de Chetimari ?
  - Dans quelles mesures les populations hôtes et déplacées possèdent du bétail dans la commune de Chetimari ?
  - Dans quelles mesures les populations hôtes et déplacées ont accès aux marchés et au crédit dans la commune de Chetimari ?

- Dans quelles mesure les populations hôtes et déplacées ont accès à la mobilité dans le cadre de leurs stratégies économiques ?
3. Quelles sont les pratiques et le niveau de sensibilisation des populations hôtes et déplacées en termes de protection de l'environnement dans leurs activités économiques et dans leur quotidien dans la commune de Chetimari ?
- Quelles sont les pratiques des populations hôtes et déplacées en termes de protection de l'environnement dans leurs activités économiques (terre agricole) ?
  - Quelles sont les pratiques des populations hôtes et déplacées en termes de protection de l'environnement dans leur quotidien (gestion des déchets, sources d'énergie) ?
  - Quel est le niveau de sensibilisation des populations hôtes et déplacées en termes de protection de l'environnement ?

## 5. Méthodologie

### 5.1. Présentation de la Méthodologie

L'évaluation se scindera en deux volets. Le premier, sur la base d'une méthodologie quantitative, sera organisé autour de la conduite d'entretiens avec environ 800 ménages (ménages déplacés et ménages hôtes). L'échantillonnage des ménages est conçu afin de produire des résultats représentatifs au niveau des cinq zones socio-économiques qui existent au sein de la commune (voir ci-dessous)..

Suite aux enquêtes ménages, une deuxième collecte de données à travers des groupes discussion sera menée. L'objectif de ce volet qualitatif est de mieux comprendre les comportements, attitudes, opportunités et contraintes qui caractérisent les stratégies économiques des ménages hôtes et déplacés dans la commune de Chetimari. Les groupes de discussions couvriront donc les mêmes thématiques que les enquêtes de ménages, mais en donnant aux participants l'occasion de s'exprimer en plus de détail et liberté sur les expériences et problèmes qui sont les plus pertinents pour eux. Ce volet permettra également d'étudier les différentes expériences des personnes selon leur genre et statut, en organisant des discussions séparées pour hommes et femmes et pour hôtes et déplacés. La décision d'organiser des groupes de discussions réunissant les différentes catégories de personnes déplacées (PDI, retournés, réfugiés) reflète que leur expérience partagée de déplacement a probablement créé des obstacles socio-économiques en commun, comme par exemple la perte du bétail ou l'accès difficile à la terre agricole. Le volet qualitatif sera réalisé après les enquêtes ménages, ce qui permettra de prendre en compte les premiers résultats du volet quantitatif dans l'organisation des groupes de discussion (e.g. communiquer aux enquêteurs d'accorder plus de temps à certaines activités ou difficultés qui ont été mentionnés fréquemment lors des enquêtes ménages). Quatre groupes de discussions (hommes hôtes, femmes hôtes, hommes déplacés, femmes déplacées) seront organisés dans chacune des cinq zones socio-économiques, soit 20 groupes de discussion au total.

Le tableau ci-dessous indique quelles questions de recherche seront couvertes par quelle méthode de collecte de données :

Question de recherché	Enquêtes ménages	Groupes de discussions
1. Quel est le profil économique des populations hôtes et déplacées dans la commune de Chetimari		
1.1 Quelles sont les principales activités économiques et sources de revenu des populations hôtes et déplacées dans la commune de Chetimari ?	X (info : nombres d'activités par ménage, types activités les plus pratiquées)	X (info : détails sur les activités, identification d'activités prometteuses)
1.2 Dans quelles mesures les femmes sont-elles impliquées	X (info : rôle femmes dans	X (info : perspectif

<p>dans la génération et la gestion du revenu des ménages hôtes et déplacés dans la commune de Chetimari ?</p>	<p>génération et gestion (revenu du ménage)</p>	<p>hommes/femmes sur le rôle de la femme)</p>
<p>1.3 Quelles sont les conditions d'accès au logement des populations hôtes et déplacées dans la commune de Chetimari ?</p>	<p>X (info : types d'abris les plus répandus)</p>	
<p>2. Quel est la situation des populations hôtes et déplacés en termes d'accès aux ressources naturelles et opportunités économiques ?</p>		
<p>2.1 Dans quelles mesures les populations hôtes et déplacées ont accès à la terre agricole dans la commune de Chetimari ?</p>	<p>X (info : proportion de ménages avec terre agricole, incidence de difficultés, incidence de conflits)</p>	<p>X (info : détail sur les difficultés et conflits)</p>
<p>2.2 Dans quelles mesures les populations hôtes et déplacées possèdent du bétail dans la commune de Chetimari ?</p>	<p>X (info : proportion de ménages avec bétail, incidence de difficultés, incidence de conflits)</p>	<p>X (info : détail sur les difficultés et conflits)</p>
<p>2.3 Dans quelles mesures les populations hôtes et déplacées ont accès aux marchés et au crédit dans la commune de Chetimari ?</p>	<p>X (info : proportion de ménages avec accès, incidence de difficultés)</p>	<p>X (info : détail sur les difficultés en termes d'accès et sur leurs impacts)</p>
<p>2.4 Dans quelle mesure les populations hôtes et déplacées ont accès à la mobilité dans le cadre de leurs stratégies économiques ?</p>	<p>X (info : proportion de ménages ayant recours à la mobilité, échelle la plus courante de cette mobilité, incidence de difficultés)</p>	<p>X (info : détail sur les types/échelles de la mobilité pratiquée, sur les difficultés)</p>
<p>3. Quelles sont les pratiques et le niveau de sensibilisation des populations hôtes et déplacées en termes de protection de l'environnement dans leurs activités économiques et dans leur quotidien dans la commune de Chetimari ?</p>		
<p>3.1 Quelles sont les pratiques des populations hôtes et déplacées en termes de protection de l'environnement dans leurs activités économiques (terre agricole) ?</p>	<p>X (info : utilisation d'engrais, produits phytosanitaires par les ménages)</p>	<p>X (info : raison pour ces choix, intention de changer le choix, difficultés pour changer)</p>
<p>3.2 Quelles sont les pratiques des populations hôtes et déplacées en termes de protection de l'environnement dans leur quotidien (gestion des déchets, sources d'énergie) ?</p>	<p>X (info : types de gestion de déchets et de sources d'énergie les plus répandus)</p>	<p>X (info : raison pour ces choix, intention de changer le choix, difficultés pour changer)</p>
<p>3.3 Quel est le niveau de sensibilisation des populations hôtes et déplacées en termes de protection de l'environnement ?</p>		<p>X (sensibilisation aux impacts de certains choix, intention de changer, difficultés pour changer)</p>

## 5.2. Population Visée

L'évaluation vise l'ensemble de la population de la commune de Chetimari, c'est-à-dire les ménages déplacés et les ménages hôtes. Cette population habite dans un total de 189 localités, 6 sites de déplacés et un camp, répartis dans la commune de Chetimari.

La population déplacée sera opérationnalisée à travers les données sur la taille de la population déplacée dans les sites de déplacés recensés par la Direction Régionale de l'Etat Civil, de la Migration et des Réfugiés (DREC/M-R, octobre 2017). Pour connaître la taille de la population hôte, IMPACT se basera sur le dernier

Recensement Général de la Population et de l'Habitat (RGPH) de 2012 et appliquera une projection du taux de croissance de la population pour estimer la taille de la population en 2018.

### **5.3. Revue des Données Secondaires**

Les sources secondaires qui seront utilisées pour cette étude sont les suivantes :

- Plan de Développement Régional (PDR) 2016-2020 de la région de Diffa
- Plan de Développement Communal Replanifié (PDCR) 2017-2021 de la commune de Chétimari
- Plan Local Eau et Assainissement (PLEA) de la commune de Chétimari (2017)
- Données sur la population déplacée (DREC-M/R, octobre 2017)
- Recensement Général de la Population et de l'Habitat (RGPH) (2012)
- Base de données de la Direction Régional de l'Education Primaire (DREP) de Diffa
- Base de données de la Direction Régional de l'Hydraulique et l'Assainissement (DRHA) de Diffa
- Matrice Harmonisée des Réalisations, OCHA
- Données évaluation CAP WASH de REACH (2017),
- Données des trois cycles de la cartographie des infrastructures de REACH (2017)
- Données de l'évaluation des écoles d'urgence de REACH (2018)
- Données des quatre évaluations protection de REACH (2017)
- Données de l'évaluation WASH/protection transversale de REACH (2018)
- Etude sur les activités génératrice de revenu (AGR) dans la commune de Chétimari de l'OIM (2017)
- Etudes réalisées par les autres partenaires dans la commune dont ACTED

### **5.4. Collecte de Données Primaires**

#### **Méthode**

La collecte de données sera réalisée à travers des entretiens au niveau du ménage, sur la base d'un questionnaire quantitatif et standardisé. Les données seront saisies sur des smartphones à l'aide de l'application Kobo. La collecte de données est prévue entre le 21 et le 26 juin 2018 (5 jours). Ces dates pourront être modifiées en fonction de la situation sécuritaire dans la zone. Une formation de deux jours sera organisée pour former les enquêteurs sur la méthodologie ainsi qu'un pilote d'une journée afin de tester les outils avec les enquêteurs.

Les groupes de discussion seront animés par quatre équipes de deux personnes chacune (un facilitateur et un preneur de notes) sur une période de trois jours (du 29 juin au 02 juillet) dans les villages et sites préalablement déterminés. IMPACT prévoit de préparer un guide d'entretien et d'organiser une formation à Diffa pour les enquêteurs des groupes de discussion. Quatre groupes de discussion seront organisés dans chaque localité sélectionnée basés sur une distinction par genre et par statut : un groupe femmes hôtes, un groupe hommes hôtes, un groupe femmes déplacés, un groupe hommes déplacés.

#### **Echantillonnage et sélection des sites pour les groupes de discussion**

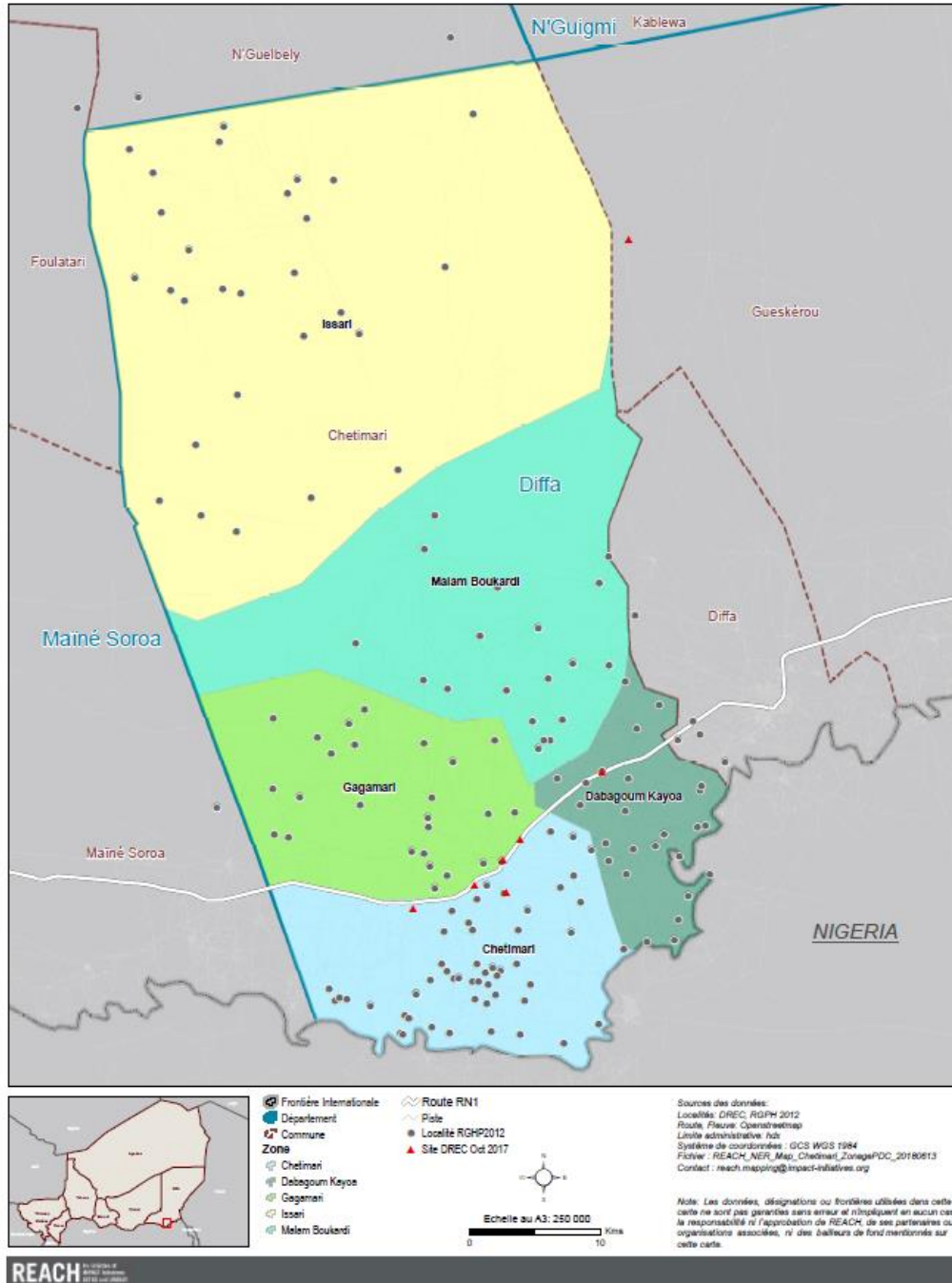
L'échantillonnage pour le volet quantitatif et la sélection de sites pour les groupes de discussion est basé sur l'existence de cinq zones socio-économiques à l'intérieur de la commune de Chétimari. Ces cinq zones ont été identifiées lors du processus d'élaboration du PDC 2012-2016 de la commune, pour refléter les réalités socio-économiques et agro-environnementales dans la commune. Plus précisément, les villages regroupés dans chaque zone partagent les mêmes affinités socio-culturelles, les mêmes mares et les mêmes aires de pâturage. La pertinence de ces zones pour l'évaluation présentée ici est donc double : elles ont informé l'élaboration du PDC de Chétimari, cadre clé pour la planification de la commune, et elles sont étroitement liées à la thématique centrale de la collecte de données, qui est la vie économique des populations de la commune. Sur la base des



zones identifiées pour le PDC 2011-2016, le coordinateur terrain REACH a travaillé avec la Mairie de Chetimari pour vérifier la délimitation des zones et l'appartenance des villages. Il en a résulté la carte ci-dessous.

**Niger - Région de Diffa - Commune de Chetimari**  
Zones, sites DREC et localités RGPH2012

Pour usage interne uniquement  
Date de production: 13 Juin 2018



L'échantillonnage des ménages pour le volet quantitatif est donc conçu afin de produire des résultats représentatifs pour l'ensemble de la population (déplacée et hôte) au niveau de chaque zone, avec un niveau de confiance de 95% et une marge d'erreur de 8%. Ceci nécessite un total de 723 enquêtes ménages (maximum 800, après l'ajout d'un buffer).

Zone	Ménages hôtes RGPH (projection 2018)	Ménages déplacés DREC (octobre 2017)	Population total ménages	Echantillon 95/8
Chetimari	3 052	3 626	6 678	147
Dabagoum Kayoa	2 834	2 535	5 369	146
Gagamari	1 846	1 906	3 752	144
Issari	1 322	2 824	4 146	145
Malam Boukardi	2 121	0	2 121	140
<b>Total</b>	<b>11 175</b>	<b>10891</b>	<b>22 066</b>	<b>722</b>

Deuxièmement, l'échantillon obtenu de cette manière pour chaque zone sera réparti proportionnellement entre la population hôte et la population déplacée (sauf pour la zone de Malam Boukardi, où il n'y a pas de population déplacée selon les chiffres de la DREC). Ceci permettra d'obtenir des résultats représentatifs au niveau du statut/zone avec un niveau de confiance de 90% et une marge d'erreur de 10%. La seule exception est la population hôte de la zone d'Issari (47 enquêtes ménages après répartition de l'échantillon 95/8 au niveau de la zone, contre 64 enquêtes ménages nécessaire pour 90/10). Dans cette zone, les enquêtes seront donc réparties de façon non-proportionnelle entre les deux statuts, et une pondération sera appliquée pour obtenir des résultats au niveau de la zone.

Zone	Ménages hôtes		Ménages déplacés	
	Ménages à enquêter après répartition proportionnelle de l'échantillon de la zone (sauf Issari)	Echantillon nécessaire pour 90/10 (pour info)	Ménages à enquêter après répartition proportionnelle de l'échantillon de la zone (sauf Issari)	Echantillon nécessaire pour 90/10 (pour info)
Chetimari	67	66	80	66.00
Dabagoum Kayoa	77	66	69	66.00
Gagamari	71	66	73	66.00
Issari	72	64	73	66.00
Malam Boukardi	140	66	0	0.00
<b>Total</b>	<b>427</b>		<b>295</b>	

L'échantillonnage à l'intérieur de chaque zone, sera fait de façon automatisée et aléatoire. L'échantillon pour chaque zone sera répartie entre toutes les parties habitées de la zone (= les villages et sites), proportionnellement à la taille de la population des villages/sites. L'approche d'échantillonnage aléatoire simple sera donc utilisée - comme toutes les enquêtes seront réalisées dans une seule commune, et les distances entre les villages sont limitées, il n'est pas nécessaire d'utiliser l'échantillonnage par grappe. La sélection des ménages à l'intérieur des villages/sites se fera par la méthode stylo. A partir du centre du village, chaque enquêteur choisira aléatoirement une direction à parcourir, en faisant tourner un stylo. Ensuite, chaque enquêteur marchera jusqu'à la limite extérieure du village suivant la direction indiquée par le stylo ; il/elle comptera le nombre de ménages sur l'axe (si le village est de petite taille) ou de minutes nécessaires pour parcourir l'axe (si le village est

de taille moyenne ou grande), et divisera ce nombre par sa cible de ménages à enquêter. On obtiendra ainsi un chiffre X qui sera utilisé pour sélectionner les ménages à enquêter sur cet axe : en marchant depuis la limite extérieure du village vers le centre, l'enquêteur choisira le Xème ménage rencontré sur sa route, ensuite le Xème ménage après le premier, et ainsi de suite.

La sélection des villages/sites pour les groupes de discussions sera également basée sur l'existence des cinq zones. Quatre groupes de discussions (hommes hôtes, femmes hôtes, hommes déplacés, femmes déplacées) seront organisés dans chacune des cinq zones socio-économiques, soit 18 groupes de discussion au total (la zone de Malam Boukardi n'a pas de population déplacée selon les chiffres publiés par la DREC en octobre 2017). Pour les groupes de discussions avec 'hommes hôtes' et 'femmes hôtes', le village le plus important de chaque zone sera ciblé, c'est-à-dire le village qui a donné son nom à la zone puisqu'il fonctionne de point central pour les villages environnants. Dans les cas où ces villages accueillent également des populations déplacées (Chetimari, Gagamari), les groupes 'hommes déplacés' et 'femmes déplacés' seront organisés dans ces mêmes villages. Pour Issari, les groupes de discussions avec les populations déplacées seront organisés dans le Camp Sayam Forage, seul site avec des déplacés dans la zone. Pour Dabagoum Kayoa, les groupes de discussion avec les populations déplacées seront organisés dans le site de Boudouri, seul site de déplacés dans la zone.

Zone	Village / site	Hommes hôtes	Femmes hôtes	Hommes déplacés	Femmes déplacés
Chetimari	Chetimari	1	1	1	1
Dabagoum Kayoa	Dabagoum Kayoa	1	1		
	Boudouri			1	1
Gagamari	Gagamari	1	1	1	1
Issari	Issari	1	1		
	Camp Sayam Forage			1	1
Malam Boukardi	Malam Boukardi	1	1		
Total		5	5	4	4

### Outils

- Les entretiens ménages seront réalisés à l'aide d'un questionnaire couvrant les différentes thématiques de l'évaluation. Le questionnaire est présenté dans l'Annexe B de ces Termes de Référence.
- Quatre guides d'entretien (hommes hôtes, femmes hôtes, hommes déplacés, femmes déplacées) seront préparés à l'attention des facilitateurs des groupes de discussion afin d'harmoniser les règles de conduite et les thématiques. Le guide d'entretien (listes de questions par groupe et les débriefings des enquêteurs) est présenté dans l'Annexe C de ces Termes de Référence.

### 5.5. Plan d'Analyse des Données

Une fois les données issues des entretiens ménages récoltées, elles seront compilées par l'équipe IMPACT de Diffa puis transmises au bureau de Niamey pour nettoyage et analyse. Le processus de nettoyage sera réalisé d'une façon quotidienne et en étroite collaboration avec l'équipe à Diffa, afin de permettre un échange continu avec les enquêteurs et les chefs d'équipes. La base de données sera analysée au moyen du logiciel Excel. Il est convenu que les données collectées lors des groupes de discussion seront communiquées à IMPACT Niamey par des debriefs réguliers. Lors de la réception de ces données, IMPACT Niamey assurera la compilation et le nettoyage des données et les analysera. Les deux types de données, c'est-à-dire les données représentatives au niveau du ménage et les informations qualitatives issues des groupes de discussions, seront intégrés pour la production de la fiche d'informations 'Etat des Lieux des Informations Humanitaires Disponibles pour la

Commune de Chetimari'. De manière générale, les données qualitatives seront utilisées pour approfondir les résultats quantitatifs, en présentant plus de détails sur les activités spécifiques, les raisons pour certains comportements de la population, des potentielles évolutions, ou bien la nature de certaines opportunités et contraintes/difficultés. Elles permettront potentiellement aussi de mettre en évidence les perspectives différentes des femmes et des hommes sur certaines thématiques. Les résultats seront principalement présentés au niveau des cinq zones, avec des désagréments par statut si pertinent.

## 6. Typologie des Produits

Table 1 : Type et nombre des produits requis évaluation multisectorielle

Type de Produit	Nombre de Produit(s)	Informations Complémentaires
Base de données	1	Une base de données prête à l'emploi
Fiche d'informations	1	Les données seront intégrées dans une fiche d'informations 'Etat des Lieux des Informations Humanitaires Disponibles pour la Commune de Chetimari', qui présentera également des données existantes de REACH portant sur la commune de Chetimari ainsi que des données compilées par les autorités locales (DREP, DRAH) et par d'autres partenaires.

## 7. Dispositions Administratives et Plan de Travail

### 7.1. Rôles et Responsabilités, Organigramme

Table 2: Description des rôles et des responsabilités

Description des tâches	Personne en charge	Personne redevable	Personne consultée	Personne informée
Préparation de la collecte de données, de la méthodologie	Chargé d'évaluation Niamey	Point Focal Niamey	AGORA Evaluation Genève, autorités locales (région, commune)	Gouvernement, autorités locales (région, commune)
Veiller à la qualité des données collectées sur le terrain	Assistant de Base de Données, Chefs d'équipe	Chargé d'évaluation Niamey	Coordinateur terrain Diffa	Point Focal Niamey
Collecte de données sur le terrain	Enquêteurs	Chefs d'équipe, Coordinateur terrain Diffa, Chargé d'évaluation Niamey	Point Focal Niamey	Gouvernement, autorités locales (région, commune)
Coordination terrain et transfert de données collectées à Niamey	Assistant Gestionnaire de Base de Données	Chargé d'évaluation Niamey	Point Focal Niamey	Coordinateur terrain Diffa
Nettoyer et analyser les données collectées	Chargé d'évaluation Niamey	Chargé d'évaluation Niamey	Point Focal Niamey, Assistant de Base de données, Research unit HQ	Coordinateur terrain Diffa
Rédaction du rapport	Chargé	Point Focal Niamey,	Reporting unit HQ	Directeur Pays

	d'évaluation Niamey	Chargé d'évaluation Niamey		ACTED, Gouvernement, autorités locales (région, commune)
--	------------------------	-------------------------------	--	---

**Personne en charge:** personne(s) en charge de l'exécution de la tâche

**Personne redevable:** personne(s) qui valide(nt) la réalisation de la tâche et qui devront répondre du résultat final

**Personne consultée:** personne(s) qui doi(ven)t être consultée(s) lorsque la tâche est réalisée

**Personne informée:** personne(s) qui doi(ven)t être informée(s) lorsque la tâche est terminée

## 7.2. Ressources: Humaines, Logistiques et Financières

Ressources humaines : enquêteurs, chefs d'équipe, facilitateurs des groupes de discussion, preneurs de notes

Ressources logistiques : voitures et fuel, crédits communication enquêteurs et chefs d'équipe, matériel formation, eau, pauses café

## 7.3. Plan de Travail

Activité / Produit	Juin				Juillet				Août			
	S1	S2	S3	S4	S5	S6	S7	S8	S9	S10	S11	S12
Préparation												
Développement questionnaire (ménages et FGD)												
Développement échantillonnage (enquêtes ménages)												
Identification des localités d'évaluation (FGD)												
Validation outils												
Collecte de données												
Formation enquêteurs (enquêtes ménages)												
Pilote												
Collecte de données (enquêtes ménages)												
Formation enquêteurs (FGD)												
Pilote												
Collecte de données (FGD)												
Analyse des données												
Nettoyage des données												
Analyse des données												
Production fiche d'informations												

## 8. Risques et Hypothèses

Table 3 : Liste des risques et mesures de limitation de ces risques

Risque	Mesure(s) de limitation
Les incidents sécuritaires dans la région peuvent limiter l'accessibilité aux sites.	Vérification régulière de la situation sécuritaire dans les zones à visiter. Adaptabilité du calendrier de collecte en fonction.

## 9. Suivi et Evaluation

Table 4.1 : Objectifs de suivi et d'évaluation

External M&E Indicator	Internal M&E Indicator	Methodology	Focal point	Tool	Research-specific information (to be filled by country team for each research cycle/ToR)	
Number of humanitarian organisations accessing IMPACT services/products	# of downloads of x product from Resource Center	User monitoring	Country request to HQ	User_log	Yes (ToRs, base de données)	
	# of downloads of x product from ReliefWeb		Country request to HQ		Yes (ToRs, base de données)	
	# of downloads of x product from Country level platforms		Country team		N/A	
	Number of individuals accessing IMPACT services/products		# of page clicks on x product from REACH global newsletter		Country request to HQ	N/A
			# of page clicks on x product from country newsletter, sendingBlue, bit.ly		Country team	N/A
# of visits to x webmap/x dashboard	Country request to HQ	N/A				
Number of humanitarian organisations utilizing IMPACT services/products	# references in HPC documents (HNO, SRP, Flash appeals, Cluster/sectr strategies)	Reference monitoring	Country team	Reference_log	N/A	
	# references in single agency documents				N/A	
Humanitarian actors use IMPACT evidence/products as a basis for decision making, aid planning and delivery	Perceived relevance of IMPACT country-programs	Usage M&E	Country team	Usage_Feedback and Usage_Survey template	La pertinence de l'approche du projet pilote AGORA sera évalué avec les partenaires lors d'une table ronde organisée à la fin d'août 2018.	
	Perceived usefulness and influence of IMPACT outputs					
	Recommendations to strengthen IMPACT programs					
	Perceived capacity of IMPACT staff					
	Perceived quality of outputs/programs					
Number of humanitarian documents (HNO, HRP, cluster/agency strategic plans, etc.) directly informed by IMPACT products	Recommendations to strengthen IMPACT programs					
	# of organisations providing resources (i.e. staff, vehicles, meeting space, budget, etc.) for activity implementation	Engagement Monitoring	Country team	Engagement_Log	N/A	
	# of organisations/clusters inputting in research design and joint analysis				N/A	
# of organisations/clusters attending briefings on findings;	Yes (participants aux tables rondes organisées en avril 2018 et août 2018)					

## 10. Documentation

- Termes de référence
- Questionnaire à administrer aux ménages
- Guides d'entretien pour les groupes de discussion

Autres documents internes :

- Questionnaire Excel pour ODK
- Matériels de formation des enquêteurs et des facilitateurs de groupes de discussion
- Base de données avec suivi du nettoyage des données

## 11. Annexes

1. Plan de Gestion des Données
2. Questionnaire ménages
3. Guides d'entretien – Groupes de discussion

## Annexe 1 : Plan de Gestion des Données (PGD)

Données Administratives	
Nom du Projet	Promote durable living conditions through multi-sectorial approach for Malian and Nigerian refugees, Nigerian returnees, displaced and host communities in Niger
Code Projet	30DDD – 30iAEY
Bailleur	BPRM
Partenaires du Projet	ACTED
Description du Projet	
Contacts du Responsable Interne	<a href="mailto:christian.keller@reach-initiative.org">christian.keller@reach-initiative.org</a>
Data et Version du PGD	Version finale – juin 2018
Collecte de Données	
Quelles données seront collectées ou créées ?	<ul style="list-style-type: none"> <li>Données individuelles de ménages déplacés et hôtes dans la commune de Chetimari. Les données seront géo-référencées et pourront contenir des données personnelles concernant les ménages.</li> <li>Données provenant de groupes de discussion par genre et statut dans 7 localités de la commune de Chetimari. Les données pourront contenir des données personnelles concernant les participants de ces discussions.</li> </ul>
Comment les données seront-elles être créées ou collectées?	<ul style="list-style-type: none"> <li>Les enquêtes ménages seront réalisées à travers un questionnaire standardisé rempli sur des smartphones. Les groupes de discussions seront basés sur un guide d'entretien et seront enregistrés sous la forme de notes sur papier.</li> <li>Les données seront envoyées à l'équipe de Niamey pour nettoyage et analyse, et seront traitées en utilisant Microsoft Excel et le logiciel de cartographie ArcGIS.</li> </ul>
Documentation et Metadata	
Quelle documentation et metadata accompagneront les données ?	<ul style="list-style-type: none"> <li>Les données seront accompagnées de la méthodologie de collecte comprenant les éventuelles limitations (présent Termes de Référence)</li> <li>Métadonnées : Les données brutes et anonymisées contiendront : <ul style="list-style-type: none"> <li>Date de saisie</li> <li>Zone géographique de collecte</li> </ul> </li> </ul>
Éléments d'Ethique et de Conformité Légale	
Comment seront gérées les questions éthiques?	<p>Les coordonnées des participants seront conservées à des fins de suivi pendant la collecte des données par un seul membre de l'équipe (le coordinateur terrain). Ces données seront détruites à la fin de l'évaluation.</p> <p>Le consentement sera obtenu de tous les participants ayant participé à la collecte. Toutes les données appartiennent aux initiateurs BPRM et IMPACT initiative.</p>
Comment seront gérées	Toutes les données recueillies et analysées dans le cadre du

les questions de droits d'auteur et de propriété intellectuelle ?	projet seront la propriété de BPRM et IMPACT qui les diffuseront, une fois anonymisées publiquement pour l'usage et l'intérêt du public. Tous les droits sur ces données leur sont réservés.
<b>Stockage et Sauvegarde</b>	
Comment seront stockées et sauvegardées les données pendant la recherche ?	<ul style="list-style-type: none"> <li>• Les données recueillies sur le terrain seront téléchargées et sauvegardées tous les jours après la collecte des données par le coordonnateur terrain à Diffa qui les enverra à l'équipe de Niamey.</li> <li>• Ces données seront ensuite agrégées dans une base de données centrale par l'assistant Gestionnaire Base de Données et la Chargée d'Evaluations.</li> </ul>
<b>Sélection et Conservation</b>	
Quelles données devront être conservées et/ou partagées ?	<p>Toutes les données brutes seront conservées par IMPACT. Les données brutes et nettoyées anonymisées seront partagées avec BPRM.</p> <p>Les produits finaux issus de l'analyse des données brutes seront partagés à travers des plateformes publiques et diverses pour la réponse humanitaire.</p> <p>Les données brutes avec des identificateurs personnels ne seront pas partagées.</p>
Quel est le plan de conservation/stockage des données sur le long terme ?	Les données brutes provenant des questionnaires ménages ainsi que les copies numériques des comptes rendus de focus group discussion seront conservées sur le serveur d'IMPACT basé à Genève. Seront seulement conservées à Niamey les données anonymisées provenant des enquêtes ménages et la base de données synthétique provenant de l'analyse des groupes de discussion.
<b>Partage des Données</b>	
Comment vont être partagées les données ?	<ul style="list-style-type: none"> <li>• Les produits finaux seront partagés via la plateforme REACH Resource Centre.</li> <li>• Seront partagés, les données anonymisées nettoyées provenant des enquêtes ménages</li> </ul>
Des restrictions quant au partage de données sont-elles nécessaires ?	<ul style="list-style-type: none"> <li>• Aucun détail personnel identifiant les personnes interrogées ne sera partagé.</li> <li>• Aucune permission ne sera accordée à une autre partie pour l'utilisation des données non anonymes.</li> </ul>
<b>Responsabilités</b>	
Qui sera en charge de la gestion des données ?	<ul style="list-style-type: none"> <li>• La Chargée d'Evaluations sera responsable de la création, de la rédaction et de la révision du plan de gestion des données, sous la supervision directe du Point Focal Pays.</li> <li>• Une fois l'analyse des données terminée, l'agent d'évaluation sera chargé de transférer toutes les données au siège d'IMPACT Genève.</li> </ul>

Adapté de :

DCC. (2013). Checklist for a Data Management Plan. v.4.0. Edinburgh: Digital Curation Centre. Available online: <http://www.dcc.ac.uk/resources/data-management-plans>



## Annexe 2 : Questionnaire ménages

Evaluation AGORA - Commune de Chetimari		
<b>A. Informations sur l'entretien</b>		
Date de l'enquête		
Nom de l'enquêteur		
Sexe de l'enquêteur [choix unique]		
1) Homme	<input type="checkbox"/>	2) Femme <input type="checkbox"/>
Nom du village / site (lieu de l'enquête): [choisir parmi la liste des localités, préciser si autre]		
<b>A.05. Coordonnées GPS du ménage</b>		
<b>B. Introduction et consentement</b>		
Introduction à l'enquête: Bonjour! Mon nom est \$(enqueteur). Je travaille pour une ONG appelée REACH Initiative. Nous sommes actuellement en train de mener une enquête pour mieux comprendre la situation humanitaire des personnes vivant dans la commune de Chetimari. Au cours de cette enquête, je vais vous poser des questions concernant la situation économique de votre ménage. Votre participation à cette étude est entièrement volontaire et vous êtes libre à tout moment de ne pas répondre à une question si elle vous est inconfortable. De même, toute information divulguée pendant cette enquête sera traitée de manière confidentielle.		
Est-ce que la personne enquêté consent à participer dans cette enquête? [choix unique]		
1) Oui	<input type="checkbox"/>	2) Non <input type="checkbox"/>
<b>C. Informations sur le ménage enquêté</b>		
Nom de l'enquêté		
Sexe de l'enquêté [choix unique]		
1) Homme	<input type="checkbox"/>	2) Femme <input type="checkbox"/>
Age de l'enquêté		
Etes-vous le chef de ménage ? [choix unique]		
1) Oui	<input type="checkbox"/>	2) Non <input type="checkbox"/>
Quel est le statut de votre ménage? [choix unique]		
1) Hôte	<input type="checkbox"/>	2) Réfugié <input type="checkbox"/>
3) Déplacé interne	<input type="checkbox"/>	4) Retourné <input type="checkbox"/>
Quel est le nombre de personnes total dans votre ménage? [question ouverte]		
Pour chaque groupe ci-dessous, veuillez indiquer combien de personnes il y a dans le ménage.		
1) Filles (moins de 11 ans)	<input type="checkbox"/>	5) Hommes (18-49 ans) <input type="checkbox"/>
2) Garçons (moins de 11 ans)	<input type="checkbox"/>	6) Femmes (18-49 ans) <input type="checkbox"/>
3) Filles (11-17 ans)	<input type="checkbox"/>	7) Hommes (50+) <input type="checkbox"/>
4) Garçons (11-17 ans)	<input type="checkbox"/>	8) Femmes (50+) <input type="checkbox"/>
Est-ce qu'il y a des personnes des groupes vulnérables suivants au sein de votre ménage ? [choix multiple, sans maximum]		
1) Femmes enceintes / allaitantes	<input type="checkbox"/>	3) Personnes en situation de handicap mental (par exemple : personnes avec un retard mental, problèmes dans le développement de la communication, problèmes d'apprentissage) <input type="checkbox"/>
2) Personnes en situation de handicap physique (par exemple : personnes avec capacité de mouvement limitée, personnes non-voyantes ou malvoyantes, personnes sourdes ou malentendantes, personnes muettes)	<input type="checkbox"/>	4) Autre <input type="checkbox"/>
Si autre, spécifiez s'il vous plaît _____		
<b>D. Profil économique des ménages</b>		
<b>Activités économiques et sources de revenu</b>		
Au cours des 12 derniers mois, quelles étaient les activités économiques et sources de revenu de votre ménage ? [choix multiple, sans maximum]		
1) Commerce, vente en gros	<input type="checkbox"/>	9) Artisanat (poterie, cordonnerie, forgerie, tressage de nattes/paniers, etc.) <input type="checkbox"/>
2) Travail salarié	<input type="checkbox"/>	10) Vente en détail de produits manufacturés (boissons, crédit, ustensiles de cuisine, habits, pagnes, chaussures, produits de beauté) <input type="checkbox"/>
3) Agriculture pour propre consommation	<input type="checkbox"/>	11) Production et vente liées à l'esthétique (tresses, henné, parfum, encens) <input type="checkbox"/>
4) Elevage / pêche pour propre consommation	<input type="checkbox"/>	12) Assistance d'ONG <input type="checkbox"/>
5) Vente en détail de produits agricoles (mil, sorgho, niébé, gombo, etc.)	<input type="checkbox"/>	13) Assistance de l'Etat <input type="checkbox"/>
6) Coupe et vente de bois	<input type="checkbox"/>	14) Dons de famille / amis <input type="checkbox"/>
7) Transformation de produits agricoles et vente (beignets, galettes, huile d'arachide, poudre de poivron, etc.)	<input type="checkbox"/>	15) Autre <input type="checkbox"/>
8) Embouche et revente d'animaux, vente de lait/beurre/fromage, pêche pour la vente	<input type="checkbox"/>	
Si autre, spécifiez s'il vous plaît _____		
Prenez 10 cailloux. Les 10 cailloux représentent l'ensemble des activités économiques et des sources de revenu du ménage pendant les 12 derniers mois. Demandez à l'enquêté de répartir les cailloux entre les différents activités et sources de revenu mentionnées pour la question précédente, pour indiquer l'importance de chaque activité/source dans la satisfaction des besoins du ménage. Une fois que l'enquêté a fait la répartition des cailloux, enregistrez les réponses à l'aide des questions suivantes.		
Quelle était l'importance de [activité / source] pour la satisfaction des besoins de votre ménage au cours des 12 derniers mois? [choix unique]		
1) 1 cailloux (0-10%)	<input type="checkbox"/>	6) 6 cailloux (51-60%) <input type="checkbox"/>
2) 2 cailloux (11-20%)	<input type="checkbox"/>	7) 7 cailloux (61-70%) <input type="checkbox"/>
3) 3 cailloux (21-30%)	<input type="checkbox"/>	8) 8 cailloux (71-80%) <input type="checkbox"/>
4) 4 cailloux (31-40%)	<input type="checkbox"/>	9) 9 cailloux (81-90%) <input type="checkbox"/>
5) 5 cailloux (41-50%)	<input type="checkbox"/>	10) 10 cailloux (91-100%) <input type="checkbox"/>

Evaluation Multi-Sectorielle dans la commune de Chetimari, Juin 2018

**Pour les activités économiques du ménage pendant les 12 derniers mois : quels sont les groupes de personnes au sein de votre ménage qui pratiquaient ces activités économiques ? Attention : Cette question s'applique aux activités économiques, c'est à dire, l'agriculture et l'élevage (pour propre consommation ou pour vente), la vente en détail, la commerce, l'artisanat, etc - la question ne s'applique PAS aux assistances d'ONG/Etat ou les dons) [choix multiple, sans maximum]**

1) Filles (moins de 11 ans)	<input type="checkbox"/>	5) Hommes (18-49 ans)	<input type="checkbox"/>
2) Garçons (moins de 11 ans)	<input type="checkbox"/>	6) Femmes (18-49 ans)	<input type="checkbox"/>
3) Filles (11-17 ans)	<input type="checkbox"/>	7) Hommes (50+)	<input type="checkbox"/>
4) Garçons (11-17 ans)	<input type="checkbox"/>	8) Femmes (50+)	<input type="checkbox"/>

**Prenez 10 cailloux. Les 10 cailloux représentent l'ensemble des activités économiques pratiquées par le ménage. Demandez à l'enquêté de répartir les cailloux entre les différents groupes au sein du ménage qui pratiquaient les activités économiques, pour indiquer la contribution de chaque groupe dans les activités. Une fois que l'enquêté a fait la répartition des cailloux, enregistrez les réponses à l'aide des questions suivantes.**

**Quelle était la part de la contribution du [groupe de personnes] dans l'ensemble des activités économiques du ménage ? [choix unique]**

1) 1 caillou (0-10%)	<input type="checkbox"/>	6) 6 cailloux (51-60%)	<input type="checkbox"/>
2) 2 cailloux (11-20%)	<input type="checkbox"/>	7) 7 cailloux (61-70%)	<input type="checkbox"/>
3) 3 cailloux (21-30%)	<input type="checkbox"/>	8) 8 cailloux (71-80%)	<input type="checkbox"/>
4) 4 cailloux (31-40%)	<input type="checkbox"/>	9) 9 cailloux (81-90%)	<input type="checkbox"/>
5) 5 cailloux (41-50%)	<input type="checkbox"/>	10) 10 cailloux (91-100%)	<input type="checkbox"/>

**Au cours des 12 derniers mois, votre revenu vous a-t-il permis de satisfaire les besoins primaires de votre ménage ? (Des exemples des besoins primaires sont l'éducation, l'alimentation, la santé, l'eau, les biens non-alimentaires, l'abri, les obligations sociales) [choix unique]**

1) Oui, complètement	<input type="checkbox"/>	3) Non, pas du tout	<input type="checkbox"/>
2) Oui, partiellement	<input type="checkbox"/>	4) Ne sait pas	<input type="checkbox"/>

**Si non ou partiellement, quels sont les principaux besoins que vous n'arriviez pas à satisfaire en raison d'un manque de revenus ? [maximum trois choix possibles]**

1) Education	<input type="checkbox"/>	5) Obligations sociales (mariage, baptême, etc.)	<input type="checkbox"/>
2) Alimentation	<input type="checkbox"/>	6) Biens non-alimentaires	<input type="checkbox"/>
3) Santé	<input type="checkbox"/>	7) Abris	<input type="checkbox"/>
4) Eau	<input type="checkbox"/>	8) Autre	<input type="checkbox"/>

Si autre, spécifiez s'il vous plaît: \_\_\_\_\_

**Est ce que le montant de votre revenu a changé au cours des cinq dernières années ? [choix unique]**

1) Oui, il a baissé	<input type="checkbox"/>	3) Non, il est resté stable	<input type="checkbox"/>
2) Oui, il a augmenté	<input type="checkbox"/>	4) Ne sait pas	<input type="checkbox"/>

**S'il a baissé, pour quelles principales raisons selon vous ? [maximum trois choix possibles]**

1) Perte d'un emploi	<input type="checkbox"/>	5) Diminution de l'aide de l'état	<input type="checkbox"/>
2) Diminution des ressources naturelles (terres agricoles, cheptel, etc.)	<input type="checkbox"/>	6) Diminution de l'aide humanitaire	<input type="checkbox"/>
3) Augmentation de l'insécurité	<input type="checkbox"/>	7) Déplacement (abandon des biens, élevage, terre agricole dans le village d'origine)	<input type="checkbox"/>
4) Aléas climatiques (sécheresse, changement climatique, etc.)	<input type="checkbox"/>	8) Autre	<input type="checkbox"/>

Si autre, spécifiez s'il vous plaît: \_\_\_\_\_

**S'il a augmenté, pour quelles raisons principales selon vous ? [maximum trois choix possibles]**

1) Acquisition d'un nouvel emploi	<input type="checkbox"/>	4) Augmentation de l'aide humanitaire	<input type="checkbox"/>
2) Augmentation des ressources naturelles (terres agricoles, cheptel, etc.)	<input type="checkbox"/>	5) Augmentation de l'aide de l'Etat	<input type="checkbox"/>
3) Diminution de l'insécurité	<input type="checkbox"/>	6) Autre	<input type="checkbox"/>

Si autre, spécifiez s'il vous plaît: \_\_\_\_\_

**Au sein de votre ménage, qui prend des décisions par rapport à la gestion du revenu (exemple: prise de décision sur les dépenses du ménage, etc.) ? [choix unique]**

1) L'homme / les hommes	<input type="checkbox"/>	3) Les deux (hommes et femmes)	<input type="checkbox"/>
2) La femme / les femmes	<input type="checkbox"/>	4) Autre	<input type="checkbox"/>

Si autre, spécifiez s'il vous plaît: \_\_\_\_\_

**Accès au logement**

**Quel est le type de logement que vous et votre ménage occupez actuellement ? [choix unique]**

1) Abri d'urgence	<input type="checkbox"/>	4) Maison en banco / dur	<input type="checkbox"/>
2) Abri transitionnel	<input type="checkbox"/>	5) Autre	<input type="checkbox"/>
3) Maison en paille / pailote	<input type="checkbox"/>		

Si autre, spécifiez s'il vous plaît: \_\_\_\_\_

**Quel est actuellement le statut d'occupation de votre ménage vis-à-vis de ce logement ? [choix unique]**

1) Propriétaire	<input type="checkbox"/>	5) Mis à disposition gratuitement par les autorités	<input type="checkbox"/>
2) Locataire	<input type="checkbox"/>	6) Squatt (Logement sans autorisation)	<input type="checkbox"/>
3) Logement de fonction	<input type="checkbox"/>	7) Autre	<input type="checkbox"/>
4) Logé gratuitement (famille / amis)	<input type="checkbox"/>		

Si autre, spécifiez s'il vous plaît: \_\_\_\_\_

**Accueillez-vous actuellement des déplacés ? [choix unique]**

1) Oui	<input type="checkbox"/>	3) Ne sait pas	<input type="checkbox"/>
2) Non	<input type="checkbox"/>		

**Êtes-vous actuellement accueilli par un ménage hôte ? [choix unique]**

1) Oui	<input type="checkbox"/>	3) Ne sait pas	<input type="checkbox"/>
2) Non	<input type="checkbox"/>		

**Êtes-vous actuellement accueilli par un autre ménage déplacé ? [choix unique]**

1) Oui	<input type="checkbox"/>	3) Ne sait pas	<input type="checkbox"/>
2) Non	<input type="checkbox"/>		

Evaluation Multi-Sectorielle dans la commune de Chetimari, Juin 2018

D. Accès aux ressources et opportunités économiques		
Accès à la terre agricole		
<b>Au cours des 12 derniers mois, votre ménage, ou un de ses membres, a-t-il exploité des terres agricoles ? [choix unique]</b>		
1) Oui	<input type="checkbox"/>	3) Ne sait pas <input type="checkbox"/>
2) Non	<input type="checkbox"/>	
<b>Si oui, quel est le mode d'occupation de ces terres ? [choix unique]</b>		
1) Propriété	<input type="checkbox"/>	5) Metayage <input type="checkbox"/>
2) Location	<input type="checkbox"/>	6) Fermage <input type="checkbox"/>
3) Hypothèque (mise en gage)	<input type="checkbox"/>	7) Squatt (utilisation sans autorisation) <input type="checkbox"/>
4) Prêt gratuit	<input type="checkbox"/>	8) Autre <input type="checkbox"/>
Si autre, spécifiez s'il vous plaît: _____		
<b>Si oui, quelles étaient les principales cultures cultivées sur les terres que vous exploitez ? [maximum trois réponses]</b>		
1) Mil	<input type="checkbox"/>	6) Pomme de terre <input type="checkbox"/>
2) Sorgho	<input type="checkbox"/>	7) Poivron <input type="checkbox"/>
3) Maïs	<input type="checkbox"/>	8) Oignon <input type="checkbox"/>
4) Niébé	<input type="checkbox"/>	9) Riz <input type="checkbox"/>
5) Arachide	<input type="checkbox"/>	10) Autre <input type="checkbox"/>
Si autre, spécifiez s'il vous plaît: _____		
<b>Si oui, avez-vous déjà eu un conflit relatif à ces terres au cours des six derniers mois ? [choix unique]</b>		
1) Oui	<input type="checkbox"/>	3) Ne sait pas <input type="checkbox"/>
2) Non	<input type="checkbox"/>	
<b>Si oui, quelle est / était selon vous les principales raisons de ce conflit ? [maximum trois choix possibles]</b>		
1) Limite de la parcelle	<input type="checkbox"/>	6) Propriété : problème d'hypothèque <input type="checkbox"/>
2) Propriété : problème d'héritage	<input type="checkbox"/>	7) Problème avec les éleveurs <input type="checkbox"/>
3) Propriété : problème de partage	<input type="checkbox"/>	8) Autre <input type="checkbox"/>
4) Propriété : problème de vente	<input type="checkbox"/>	9) Refuse de répondre <input type="checkbox"/>
5) Occupation sans autorisation (squatt) par une ou plusieurs personnes extérieures au	<input type="checkbox"/>	
Si autre, spécifiez s'il vous plaît: _____		
<b>Avec quelle personne avez-vous eu ce conflit ? [choix unique]</b>		
1) Un membre du ménage	<input type="checkbox"/>	4) Un ami ou une connaissance d'un autre village <input type="checkbox"/>
2) Un membre de la famille qui ne fait pas partie du ménage	<input type="checkbox"/>	5) Autre <input type="checkbox"/>
3) Un ami ou une connaissance du village	<input type="checkbox"/>	6) Refuse de répondre <input type="checkbox"/>
Si autre, spécifiez s'il vous plaît: _____		
<b>Quel est le statut de la personne avec qui vous avez eu ce conflit ? [choix unique]</b>		
1) Hôte	<input type="checkbox"/>	4) Réfugié <input type="checkbox"/>
2) Déplacé interne	<input type="checkbox"/>	5) Ne sait pas <input type="checkbox"/>
3) Retourné	<input type="checkbox"/>	6) Refuse de répondre <input type="checkbox"/>
<b>Ce conflit vous a-t-il empêché de pratiquer vos activités sur ces terres agricoles ? [choix unique]</b>		
1) Oui	<input type="checkbox"/>	3) Ne sait pas <input type="checkbox"/>
2) Non	<input type="checkbox"/>	4) Refuse de répondre <input type="checkbox"/>
<b>Ce conflit a-t-il été résolu ? [choix unique]</b>		
1) Oui, il a été résolu	<input type="checkbox"/>	3) Ne sait pas <input type="checkbox"/>
2) Non, le conflit est toujours en cours	<input type="checkbox"/>	
<b>Si oui, comment ce conflit a-t-il été résolu ? [choix unique]</b>		
1) Directement avec la personne	<input type="checkbox"/>	4) Au niveau de la justice (autorités administratives/modernes) <input type="checkbox"/>
2) Entre les familles des personnes concernées	<input type="checkbox"/>	5) Autre <input type="checkbox"/>
3) Au niveau des autorités traditionnelles	<input type="checkbox"/>	6) Refuse de répondre <input type="checkbox"/>
Si autre, spécifiez s'il vous plaît: _____		
<b>Si votre ménage n'a pas exploité de terres agricoles au cours des 12 derniers mois, pour quelles principales raisons ? [maximum trois choix possibles]</b>		
1) Pas assez de ressources financières pour avoir accès à la terre	<input type="checkbox"/>	4) Sécheresse <input type="checkbox"/>
2) Pratique d'une autre activité	<input type="checkbox"/>	5) Autre <input type="checkbox"/>
3) Insécurité	<input type="checkbox"/>	6) Refuse de répondre <input type="checkbox"/>
Si autre, spécifiez s'il vous plaît: _____		
Accès à un cheptel		
<b>Au cours des 12 derniers mois, le ménage, ou un de ses membres, a-t-il élevé des animaux (bétail, volaille) ? [choix unique]</b>		
1) Oui	<input type="checkbox"/>	3) Ne sait pas <input type="checkbox"/>
2) Non	<input type="checkbox"/>	
<b>Si oui, quelles sont les principales espèces que vous avez élevé ? [maximum trois choix possibles]</b>		
1) Bovins (vaches et zébus)	<input type="checkbox"/>	5) Camelins <input type="checkbox"/>
2) Ovins (moutons)	<input type="checkbox"/>	6) Avicole (oiseaux, volaille) <input type="checkbox"/>
3) Caprins (chèvres)	<input type="checkbox"/>	7) Autre <input type="checkbox"/>
4) Equins (chevaux)	<input type="checkbox"/>	
Si autre, spécifiez s'il vous plaît: _____		
<b>Si oui, comment le ménage a-t-il principalement obtenu ces animaux ? [maximum trois choix possibles]</b>		
1) Don d'une ONG	<input type="checkbox"/>	5) Ami ou connaissance dans le village <input type="checkbox"/>
2) Don de l'Etat	<input type="checkbox"/>	6) Ami ou connaissance hors du village <input type="checkbox"/>
3) Marché	<input type="checkbox"/>	7) Autre <input type="checkbox"/>
4) Commerçant (boucher, ferme, etc.)	<input type="checkbox"/>	
<b>Avez-vous, ou un des membres de votre ménage, connu un conflit au cours des six derniers mois par rapport à cet élevage ? [choix unique]</b>		
1) Oui	<input type="checkbox"/>	3) Ne sait pas <input type="checkbox"/>
2) Non	<input type="checkbox"/>	
<b>Si oui, quelle est / était les principales raisons de ce conflit ? [maximum trois choix possibles]</b>		
1) Vol de bétail	<input type="checkbox"/>	6) Accès à l'eau pour abreuver les animaux <input type="checkbox"/>
2) Propriété : problème d'héritage	<input type="checkbox"/>	7) Accès aux pâturages <input type="checkbox"/>
3) Propriété : problème de partage	<input type="checkbox"/>	8) Autre <input type="checkbox"/>
4) Propriété : problème de vente	<input type="checkbox"/>	9) Refuse de répondre <input type="checkbox"/>
5) Problème avec les agriculteurs	<input type="checkbox"/>	
Si autre, spécifiez s'il vous plaît: _____		

Evaluation Multi-Sectorielle dans la commune de Chetimari, Juin 2018

Avec quelle personne avez-vous eu ce conflit ? [choix unique]			
1) Un membre du ménage	<input type="checkbox"/>	4) Un ami ou une connaissance d'un autre village	<input type="checkbox"/>
2) Un membre de la famille qui ne fait pas partie du ménage	<input type="checkbox"/>	5) Autre	<input type="checkbox"/>
3) Un ami ou une connaissance du village	<input type="checkbox"/>	6) Refuse de répondre	<input type="checkbox"/>
Si autre, spécifiez s'il vous plaît: _____			
Quelle est le statut de la personne avec qui vous avez eu ce conflit ? [choix unique]			
1) Hôte	<input type="checkbox"/>	4) Réfugié	<input type="checkbox"/>
2) Déplacé interne	<input type="checkbox"/>	6) Autre	<input type="checkbox"/>
3) Retourné	<input type="checkbox"/>	7) Refuse de répondre	<input type="checkbox"/>
Ce conflit a-t-il été résolu ? [choix unique]			
1) Oui, il a été résolu	<input type="checkbox"/>	3) Ne sait pas	<input type="checkbox"/>
2) Non, le conflit est toujours en cours	<input type="checkbox"/>		
Si oui, comment ce conflit a-t-il été résolu ? [choix unique]			
1) Directement avec la personne	<input type="checkbox"/>	4) Au niveau de la justice (autorités administratives/modernes)	<input type="checkbox"/>
2) Entre les familles des personnes concernées	<input type="checkbox"/>	5) Autre	<input type="checkbox"/>
3) Au niveau des autorités traditionnelles	<input type="checkbox"/>	6) Refuse de répondre	<input type="checkbox"/>
Si autre, spécifiez s'il vous plaît: _____			
Si votre ménage n'a pas élevé d'animaux au cours des 12 derniers mois, pour quelles principales raisons ? [maximum trois choix possibles]			
1) Pas assez de ressources financières pour acheter des animaux	<input type="checkbox"/>	5) Pas d'accès à l'eau pour abreuver les animaux	<input type="checkbox"/>
2) Pratique d'une autre activité	<input type="checkbox"/>	6) Pas d'accès aux pâturages	<input type="checkbox"/>
3) Insécurité	<input type="checkbox"/>	7) Autre	<input type="checkbox"/>
4) Perte / vol du bétail	<input type="checkbox"/>	8) Refuse de répondre	<input type="checkbox"/>
Si autre, spécifiez s'il vous plaît: _____			
Accès aux marchés			
Votre ménage a-t-il accès à un marché ? [choix unique]			
1) Oui	<input type="checkbox"/>	3) Ne sait pas	<input type="checkbox"/>
2) Non	<input type="checkbox"/>		
Vous ou les membres de votre ménage connaissez des difficultés / obstacles pour accéder au marché ? [choix unique]			
1) Oui	<input type="checkbox"/>	3) Ne sait pas	<input type="checkbox"/>
2) Non	<input type="checkbox"/>		
Si oui, quels sont ces obstacles / difficultés selon vous ? [maximum trois choix possibles]			
1) Marché trop éloigné	<input type="checkbox"/>	7) Insécurité sur les routes pour accéder au marché	<input type="checkbox"/>
2) Incapacité physique	<input type="checkbox"/>	8) Contraintes sociales (discrimination) - désavantage d'un groupe par rapport à	<input type="checkbox"/>
3) Manques de ressources financières pour le transport	<input type="checkbox"/>	9) Restrictions de mouvements imposées par les autorités	<input type="checkbox"/>
4) Marché rarement ouvert	<input type="checkbox"/>	10) Restrictions de mouvements en raison d'un manque de documentation	<input type="checkbox"/>
5) Mauvais état des routes	<input type="checkbox"/>	11) Autre	<input type="checkbox"/>
6) Insécurité sur le marché	<input type="checkbox"/>		
Si autre, spécifiez s'il vous plaît: _____			
Est-ce que ces obstacles / difficultés ont un impact négatif sur la consommation personnelle et/ ou les activités économiques de votre ménage ? [choix unique]			
1) Oui, sur la consommation personnelle du ménage	<input type="checkbox"/>	4) Non	<input type="checkbox"/>
2) Oui, sur les activités économiques du ménage	<input type="checkbox"/>	5) Ne sait pas	<input type="checkbox"/>
3) Oui, sur les deux	<input type="checkbox"/>		
Si oui, quelle est la nature de cet impact ? (ie. quelles conséquences ont les obstacles / difficultés pour accéder au marché sur le ménage ?) [maximum trois choix possibles]			
1) Réduction du nombre de repas pris par le ménage	<input type="checkbox"/>	5) Incapacité de vendre la production du ménage	<input type="checkbox"/>
2) Réduction de la taille des repas pris par le ménage	<input type="checkbox"/>	6) Diminution du revenu du ménage	<input type="checkbox"/>
3) Manque de diversification des repas pris par le ménage	<input type="checkbox"/>	7) Incapacité à trouver les produits nécessaires pour la réalisation des activités éc	<input type="checkbox"/>
4) Privation de certains membres du ménage pour d'autres (ex. les p	<input type="checkbox"/>	8) Autre	<input type="checkbox"/>
Si autre, spécifiez s'il vous plaît: _____			
Dans le marché auquel vous avez accès, est-ce que des produits ont connu une pénurie au cours des six derniers mois ? [choix unique]			
1) Oui	<input type="checkbox"/>	3) Ne sait pas	<input type="checkbox"/>
2) Non	<input type="checkbox"/>		
Si oui, quelles sont ces catégories principalement ? [maximum trois choix possibles]			
1) Produits laitiers	<input type="checkbox"/>	5) Articles pour dormir	<input type="checkbox"/>
2) Fruits et légumes	<input type="checkbox"/>	6) Matériaux de construction	<input type="checkbox"/>
3) Viande / Poisson	<input type="checkbox"/>	7) Céréales	<input type="checkbox"/>
4) Produits hygiéniques / d'entretien	<input type="checkbox"/>	8) Autre	<input type="checkbox"/>
Si autre, spécifiez s'il vous plaît: _____			
Dans le marché auquel vous avez accès, est-ce qu'il y a des produits qui n'ont pas été abordables pour votre ménage au cours des six derniers mois ? [choix unique]			
1) Oui	<input type="checkbox"/>	3) Ne sait pas	<input type="checkbox"/>
2) Non	<input type="checkbox"/>		
Si oui, quelles sont ces catégories principalement ? [maximum trois choix possibles]			
1) Produits laitiers	<input type="checkbox"/>	5) Articles pour dormir	<input type="checkbox"/>
2) Fruits et légumes	<input type="checkbox"/>	6) Matériaux de construction	<input type="checkbox"/>
3) Viande	<input type="checkbox"/>	7) Autre	<input type="checkbox"/>
4) Produits hygiéniques / d'entretien	<input type="checkbox"/>		
Si autre, spécifiez s'il vous plaît: _____			
Accès au crédit			
Avez-vous la possibilité d'acheter à crédit auprès des vendeurs sur le marché ? [choix unique]			
1) Oui	<input type="checkbox"/>	3) Ne sait pas	<input type="checkbox"/>
2) Non	<input type="checkbox"/>		
Si oui, quelle part représentent les vendeurs auxquels vous pouvez acheter à crédit représentent-ils sur le marché (par rapport à l'ensemble des vendeurs du marché) ? [choix unique]			
1) 1 caillou (0-10%)	<input type="checkbox"/>	6) 6 cailloux (51-60%)	<input type="checkbox"/>
2) 2 cailloux (11-20%)	<input type="checkbox"/>	7) 7 cailloux (61-70%)	<input type="checkbox"/>
3) 3 cailloux (21-30%)	<input type="checkbox"/>	8) 8 cailloux (71-80%)	<input type="checkbox"/>
4) 4 cailloux (31-40%)	<input type="checkbox"/>	9) 9 cailloux (81-90%)	<input type="checkbox"/>
5) 5 cailloux (41-50%)	<input type="checkbox"/>	10) 10 cailloux (91-100%)	<input type="checkbox"/>

Evaluation Multi-Sectorielle dans la commune de Chetimari, Juin 2018

<b>Si vous ou votre ménage vendez des produits sur le marché, vendez-vous à crédit aux acheteurs ? [choix unique]</b>			
1) Non, jamais	<input type="checkbox"/>	4) Oui, tout le temps	<input type="checkbox"/>
2) Oui, rarement	<input type="checkbox"/>	5) Ne sait pas	<input type="checkbox"/>
3) Oui, régulièrement	<input type="checkbox"/>	6) Le ménage ne vend pas de produits sur le marché	<input type="checkbox"/>
<b>Votre ménage a-t-il eu recours à un ou plusieurs crédits / emprunts au cours des six derniers mois ? [choix unique]</b>			
1) Oui	<input type="checkbox"/>	3) Ne sait pas	<input type="checkbox"/>
2) Non	<input type="checkbox"/>		<input type="checkbox"/>
<b>Si oui, par quels moyens principalement ? [trois choix maximum]</b>			
1) Crédit auprès de la banque	<input type="checkbox"/>	4) Pratique de la tontine	<input type="checkbox"/>
2) Emprunt auprès de la famille / amis	<input type="checkbox"/>	5) Emprunt auprès d'un particulier (en dehors famille / amis)	<input type="checkbox"/>
3) Micro-finance	<input type="checkbox"/>	6) Autre	<input type="checkbox"/>
Si autre, spécifiez s'il vous plaît _____			
<b>Si non, pour quelles principales raisons selon vous ? [maximum trois choix]</b>			
1) Pas besoin de crédit	<input type="checkbox"/>	3) Autre	<input type="checkbox"/>
2) Problème d'accès	<input type="checkbox"/>		<input type="checkbox"/>
Si autre, spécifiez s'il vous plaît _____			
<b>Si 'problème d'accès', quelles sont les principales raisons des difficultés de votre ménage à accéder au crédit selon vous ? [maximum trois choix]</b>			
1) Manque de ressources financières	<input type="checkbox"/>	4) Discrimination	<input type="checkbox"/>
2) Manque d'information	<input type="checkbox"/>	5) Autre	<input type="checkbox"/>
3) Aucune institution qui offre du crédit	<input type="checkbox"/>		<input type="checkbox"/>
Si autre, spécifiez s'il vous plaît _____			
<b>Mobilité économique</b>			
<b>Au cours des 12 derniers mois, est-ce que vous ou les autres membres de votre ménage ont eu recours à la mobilité dans le cadre de vos activités économiques et sources de revenu (par exemple : pour l'élevage, pour la commerce, pour avoir accès à une assistance d'une ONG ou de l'Etat) ?</b>			
1) Oui	<input type="checkbox"/>	3) Ne sait pas	<input type="checkbox"/>
2) Non	<input type="checkbox"/>		<input type="checkbox"/>
Si autre, spécifiez s'il vous plaît _____			
<b>Si oui, à quelle échelle ? Si l'enquête est mobil à plusieurs échelles (par exemple : dans la commune, dans la région, et hors du pays), veuillez choisir l'échelle la plus large (dans ce cas : hors du pays).</b>			
1) Dans la commune de Chetimari	<input type="checkbox"/>	3) Hors la région, mais à l'intérieur du Niger	<input type="checkbox"/>
2) Hors de la commune, mais dans le département de Diffa	<input type="checkbox"/>	4) Vers un autre pays	<input type="checkbox"/>
3) Hors du département, mais dans la région de Diffa	<input type="checkbox"/>	5) Autre	<input type="checkbox"/>
Si autre, spécifiez s'il vous plaît _____			
<b>Si 'vers un autre pays', quel pays ?</b>			
1) Nigeria	<input type="checkbox"/>	4) Libye	<input type="checkbox"/>
2) Tchad	<input type="checkbox"/>	5) Algérie	<input type="checkbox"/>
3) Cameroun	<input type="checkbox"/>	6) Autre	<input type="checkbox"/>
Si autre, spécifiez s'il vous plaît _____			
<b>Est-ce que vous ou les autres membres de votre ménage rencontrent des difficultés / contraintes à pratiquer la mobilité dans le cadre de vos activités économiques ?</b>			
1) Oui	<input type="checkbox"/>	3) Ne sait pas	<input type="checkbox"/>
2) Non	<input type="checkbox"/>		<input type="checkbox"/>
<b>Si oui, quelles sont ces difficultés / contraintes ? [choix multiple, sans maximum]</b>			
1) Insécurité dans la zone	<input type="checkbox"/>	5) Restrictions de mouvement imposées par les autorités	<input type="checkbox"/>
2) Insécurité sur les routes pour se rendre à la destination	<input type="checkbox"/>	6) Manque de documentation légale restreignant les mouvements	<input type="checkbox"/>
3) Manque d'information sur les opportunités économiques extérieures	<input type="checkbox"/>	7) Autre	<input type="checkbox"/>
4) Manque d'information sur la situation (notamment sécuritaire) dans d'autres zones	<input type="checkbox"/>		<input type="checkbox"/>
Si autre, spécifiez s'il vous plaît _____			
<b>E. Relation de la population vis-à-vis de l'environnement</b>			
<b>Si vous avez une terre agricole, quels types d'engrais utilisez-vous ? [choix multiple]</b>			
1) Engrais organiques (fumure, compost)	<input type="checkbox"/>	3) Autre	<input type="checkbox"/>
2) Engrais inorganiques (durée, DAP, NPK, etc.)	<input type="checkbox"/>		<input type="checkbox"/>
Si autre, spécifiez s'il vous plaît _____			
<b>Si vous avez une terre agricole, savez-vous ce que sont les produits phytosanitaires ? [choix unique]</b>			
1) Oui	<input type="checkbox"/>	3) Ne sait pas	<input type="checkbox"/>
2) Non	<input type="checkbox"/>		<input type="checkbox"/>
<b>Si oui, utilisez-vous des produits phytosanitaires ? [choix unique]</b>			
1) Oui	<input type="checkbox"/>	3) Ne sait pas	<input type="checkbox"/>
2) Non	<input type="checkbox"/>		<input type="checkbox"/>
<b>Si oui, quels types de produits phytosanitaires utilisez-vous ? [choix multiple, sans maximum]</b>			
1) Pesticides	<input type="checkbox"/>	4) Autre	<input type="checkbox"/>
2) Fongicides	<input type="checkbox"/>	5) Ne sait pas	<input type="checkbox"/>
3) Herbicides	<input type="checkbox"/>		<input type="checkbox"/>
Si autre, spécifiez s'il vous plaît _____			
<b>Quels moyens vous et votre ménage utilisez-vous pour vous chauffer, vous éclairer et/ou cuisiner ? [maximum trois choix possibles]</b>			
1) Bois	<input type="checkbox"/>	4) Charbon	<input type="checkbox"/>
2) Gaz	<input type="checkbox"/>	5) Autre	<input type="checkbox"/>
3) Electricité	<input type="checkbox"/>		<input type="checkbox"/>
Si autre, spécifiez s'il vous plaît _____			

**Evaluation Multi-Sectorielle dans la commune de Chetimari, Juin 2018**

<b>Quels sont les principaux moyens que vous et les membres de votre ménage utilisez-vous pour vous débarrasser de vos déchets ? [maximum trois choix possibles]</b>		
1) Jeter dans le dépotoire aménagé du village	<input type="checkbox"/>	5) Bruler
2) Jeter dans un dépotoire sauvage	<input type="checkbox"/>	6) Compostage
3) Jeter derrière la case	<input type="checkbox"/>	7) Collecte
4) Enterrer	<input type="checkbox"/>	8) Autre
Si autre, spécifiez s'il vous plait: _____		
<b>Est-ce que des collectes de déchets ont été organisées dans votre village / site au cours des six derniers mois ? [choix unique]</b>		
1) Oui, de manière ponctuelle	<input type="checkbox"/>	3) Non
2) Oui, de manière régulière	<input type="checkbox"/>	4) Ne sait pas
<b>Si 'de manière régulière', quelle est la régularité de la collecte ? [choix unique]</b>		
1) Tous les jours	<input type="checkbox"/>	5) Une fois par mois
2) Pas tous les jours, mais plusieurs fois par semaine	<input type="checkbox"/>	6) Autre
3) Une fois par semaine	<input type="checkbox"/>	7) Ne sait pas
4) Pas toutes les semaines, mais plusieurs fois par mois	<input type="checkbox"/>	
Si autre, spécifiez s'il vous plait: _____		
<b>Si des collectes ont été organisées, par quel acteur sont-elles mises en place ? [choix unique]</b>		
1) La commune (autorités locales)	<input type="checkbox"/>	4) Une ONG internationale
2) Une entreprise privée locale	<input type="checkbox"/>	5) La communauté locale (organisation spontanée de membres de la communauté)
3) Une entreprise privée internationale	<input type="checkbox"/>	6) Autre
4) Une ONG nationale	<input type="checkbox"/>	8) Ne sait pas
Si autre, spécifiez s'il vous plait: _____		

## Annexe 3 : Guides d'entretien – Groupes de discussion

REACH Evaluation AGORA, Commune de Chétimari :

### Groupe de Discussion, Femmes Hôtes, 18+ ans

#### INTRODUCTION

##### A. Mot de bienvenue, introduction et instructions aux participants de l'animateur [5 minutes]

**Les Participants remplissent le « *Formulaire de Participation* » avant de participer à la Discussion de Groupe**

*Mot de bienvenue :*

- Bienvenue et merci de participer à ce groupe de discussion. Nous vous avons demandé d'y participer car nous pensons que votre point de vue est important. Nous apprécions le temps que vous y consacrez.

*Objectif du groupe de discussion :*

- Cette discussion a été créée pour nous permettre de comprendre quelle est votre situation économique et votre rapport à l'environnement. Nous sommes ici afin que vous nous aidiez à mieux comprendre les difficultés auxquelles vous êtes confrontées et comment la communauté humanitaire peut contribuer avec vous et le gouvernement à vous aider.

*Confidentialité :*

- Sachez d'avance que tout ce que vous direz ici restera anonyme. Nous vous avons fait remplir un formulaire de participation où nous vous demandons des informations de base pour nos statistiques. Cependant, nous n'avons pas demandé votre nom, car nous voulons garder cela anonyme. Nous n'allons pas divulguer votre identité. Nous sommes ici, entre femmes hôtes, pour discuter de votre situation économique et pour mieux comprendre la situation dans votre village. Il n'y a pas de bonne ou mauvaise réponse à nos questions et tout problème est important pour nous. N'hésitez pas à prendre la parole et nous faire part de vos difficultés.
- S'il y a des questions ou discussions qui vous sont inconfortables et où vous ne souhaitez pas vous exprimer, vous êtes libres de ne pas le faire. Cependant, nous vous encourageons vivement d'essayer de répondre et de participer le plus possible. L'information que vous nous donnez dans ce groupe de discussion est essentielle afin que la communauté humanitaire puisse mieux comprendre vos problèmes et vous venir en aide, vous et d'autres personnes qui ont le même problème que vous et qui n'ont pas eu l'opportunité d'en parler.

*Organisation de la discussion :*

- La discussion ne va pas durer plus qu'une heure.

## B. Règles de base de la discussion [5 minutes]

**Demander au groupe de discussion d'établir les règles de base de la discussion entre elles. Cela leur permet de se sentir un peu plus à l'aise et importantes. Cela les incitera à nous parler plus ouvertement. Si elles s'égarèrent, les guider selon les principes suivants :**

- La règle la plus importante est que chaque personne parle à la fois. Il se pourrait qu'il y ait la tentation de sauter dans la conversation quand quelqu'un a déjà la parole, mais il faut quand même attendre qu'elle ait fini.
- Il n'y a pas de bonnes ou de mauvaises réponses, toute réponse est importante.
- Vous ne devez pas parler dans un certain ordre.
- Si vous avez quelque chose à dire, n'hésitez pas à le faire. Vous êtes beaucoup dans le groupe et tous vos avis sont importants et nous intéressent.
- Vous n'êtes pas obligés d'être d'accord avec les avis des autres membres du groupe de discussion.
  
- Est-ce que quelqu'un a des questions ? → Réponses.
  
- Ok, commençons.

## GUIDE DE QUESTIONNEMENT

### ETAPE 1: ACTIVITÉS ÉCONOMIQUES ET ACCÈS AUX RESSOURCES

Dans cette section, nous aimerions comprendre les activités économiques et sources de revenu des ménages hôtes du village, le rôle des femmes hôtes dans les activités de leur ménage et la situation de l'accès vis-à-vis à la terre agricole et aux animaux au sein du village.

1. Au cours des 12 derniers mois, quelles étaient les principales activités économiques et sources de revenu des ménages hôtes dans le village, c'est-à-dire, les activités économiques et sources de revenu qui étaient les plus importantes pour satisfaire les besoins des ménages ?
  - *Instructions pour l'animateur: Ecoutez d'abord attentivement les réponses et essayez d'avoir plus de renseignements sur ces activités / sources de revenu. Exemple d'activités / sources de revenu :*
    - Commerce/vente en gros,
    - Travail salarié,
    - Agriculture pour propre consommation,
    - Elevage/pêche pour propre consommation,
    - Vente en détail de produits agricoles (mil, sorgho, niébé, gombo, etc),
    - Transformation de produits agricoles et vente (beignets, galettes, huile d'arachide, etc),
    - Embouche et revente d'animaux, vente de lait/beurre/fromage, pêche pour vente,
    - Vente en détail de produits manufacturés (boissons, crédit, ustensiles de cuisine, habits, pagnes, chaussures, produits de beauté),
    - Production et vente liées à l'esthétique : tresses, henne, parfum, encens,
    - Coupe et vente de bois,
    - Artisanat
    - Assistance ONG



- Assistance de l'Etat
  - Dons de famille / amis
  - **Questions sondes :**
    - Est-ce que ces principales activités et sources de revenu ont évolué au cours des cinq dernières années ?
      - Si oui, pour quelles raisons ?
      - Si oui, comment ces activités / sources de revenu ont-elles évolué (par exemple : certaines activités remplacées par d'autres ?)
    - Connaissez-vous actuellement des difficultés par rapport à la pratique de certaines de vos activités économiques ?
      - Si oui, par rapport à quelles activités ?
      - Si oui, quelles sont ces difficultés ?
    - Avez-vous généralement recours au crédit / emprunt ?
      - Si oui, par quels moyens (crédit à la banque, micro-finance, emprunt auprès famille/amis, tontine, etc.) ?
      - Si non, pour quelles raisons ?
    - Avez-vous recours à la mobilité dans le cadre de vos activités économiques ?
      - Si oui, à quelle échelle (département, région, hors la région mais à l'intérieur du Niger, vers un autre pays) ?
    - Rencontrez-vous des difficultés / contraintes à pratiquer la mobilité dans le cadre de vos activités économiques ?
      - Si oui, lesquelles ?
2. De quelles façons vous ou les autres femmes hôtes du village sont-elles impliquées dans la gestion et la génération de revenu de leurs ménages ?
- Instructions pour l'animateur: Essayez de déterminer le rôle des femmes dans la génération et/ou la gestion de revenus.
  - **Questions sondes :**
    - Est-ce que vous ou les autres femmes hôtes de votre village contribuent à la génération de revenu de leur ménage ?
      - Si oui, à travers quelles activités ?
      - Si oui, quelle part cela représente du revenu total du ménage ?
      - Si non, pour quelles raisons ?
    - Est-ce que vous ou les autres femmes hôtes de votre village sont impliquées dans la gestion du revenu du ménage ?
      - Si oui, de quelle manière (consultation / demandes d'avis pour des dépenses, des activités, etc.) ?
      - Si oui, dans quelles mesures (par exemple : de manière ponctuelle ou régulière ?)
      - Si non, pour quelles raisons selon vous ?
    - De manière générale, souhaiteriez-vous être davantage impliquées dans les activités économiques du ménage ?
      - Si oui, dans la génération et / ou la gestion de revenus de votre ménage ?
      - Si oui, pour quelles raisons ?
      - Si non, pour quelles raisons ?
3. Quelles sont les difficultés rencontrées par les personnes hôtes du village pour accéder à la terre agricole ? (manque de ressources financières, insécurité, etc.)

- Instructions pour l'animateur: Ecoutez d'abord attentivement les réponses et essayez d'avoir plus de renseignements sur les obstacles à cet accès.
  - **Questions sondes :**
    - Si vous avez accès à la terre, quelles difficultés rencontrez-vous pour exploiter vos terres ? (manque d'outils, manque d'engrais, sécheresse, etc.)
4. Des conflits sont-ils survenus au sein de votre village par rapport aux terres agricoles au cours des six derniers mois ?
- Instructions pour l'animateur: Ecoutez d'abord attentivement les réponses et essayez d'avoir plus de renseignements sur les conflits relatifs à la terre agricole (fréquence, raisons, personnes impliquées, etc.)
  - **Questions sondes :**
    - Ce type de conflits est-il généralement fréquent ?
    - Quelles sont selon vous les principales raisons de ces conflits ?
    - Entre quels groupes de personnes ces conflits ont-ils généralement lieu (par exemple : personnes au sein de la même famille, voisins, agriculteurs / éleveurs, etc.)
    - Comment ces conflits sont-ils généralement résolus ?
      - Considérez-vous ces moyens comme efficaces ?
      - Qu'est ce qui selon vous pourrait permettre d'éviter ce type de conflits au sein de votre village ?
    - Quelles sont les difficultés rencontrées par les personnes hôtes du village pour obtenir des animaux (bétail, volaille) ? (manque de ressources financières, insécurité, déplacement, etc.)
  - Instructions pour l'animateur: Ecoutez d'abord attentivement les réponses et essayez d'avoir plus de renseignements sur les obstacles à cet accès et les difficultés rencontrées par les personnes hôtes pour élever des animaux.
  - **Questions sondes :**
    - Si vous avez des animaux, quelles difficultés rencontrez-vous pour les élever ? (manque de ressources financières / naturelles pour pouvoir les nourrir, maladie, manque d'accès à l'eau pour abreuver les animaux, manque d'accès aux pâturages, etc.)
5. Des conflits sont-ils survenus au sein de votre village par rapport aux animaux (bétail, volaille) au cours des six derniers mois ?
- Instructions pour l'animateur: Ecoutez d'abord attentivement les réponses et essayez d'avoir plus de renseignements sur ces conflits (fréquence, raisons, personnes impliquées, etc.)
  - **Questions sondes :**
    - Ce type de conflits est-il généralement fréquent ?
    - Quelles sont selon vous les principales raisons de ces conflits ?
    - Entre quels groupes de personnes ce conflit ont-ils généralement lieu (par exemple : personnes au sein de la même famille, voisins, agriculteurs / éleveurs, etc.) ?
    - Quels moyens sont généralement utilisés pour résoudre ces conflits ?
      - Considérez-vous ces moyens comme efficaces ?

- Qu'est ce qui selon vous pourrait permettre d'éviter ce type de conflits au sein de votre village ?

## ETAPE 2 : OPPORTUNITÉS ÉCONOMIQUES

Dans cette section, nous aimerions savoir quelles activités économiques il serait possible de développer au sein du village.

1. Considérez-vous qu'il y a un manque d'opportunités économiques pour les habitants hôtes du village?
  - a. Si oui, quels sont les principaux groupes de personnes les plus affectés par ce manque d'opportunités économiques ?
  - b. Si oui, pour quelles raisons selon vous ?
  - c. Si oui, quelles activités selon vous pourraient être développées afin de pallier à ce manque d'opportunités économiques ?
  - d. Quelles sont les difficultés/obstacles qui pourraient entraver le développement et le succès de ces activités (par exemple : manque de ressources financières ou d'accès au crédit, manque d'accès aux intrants nécessaires pour l'activité, manque d'un marché pour vendre les produits, etc.) ?

*Instructions pour l'animateur: Ecoutez d'abord attentivement les réponses données lors de la discussion, et sondez ensuite pour d'autres activités. Des exemples d'activités sont : teinturerie, cordonnerie, transformation du lait, maraichage, commerce (d'hydrocarbure, d'aliments, de bétail, de cosmétiques, de combustibles, etc.), élevage, embouche, charge batterie, fabrication de savons, pêche, restauration, etc.*

## ETAPE 3 : ENVIRONNEMENT

Dans cette section, nous aimerions comprendre les habitudes / comportements des ménages hôtes de votre village vis-à-vis de l'agriculture, sources d'énergie, gestion des déchets afin d'avoir un aperçu de leur rapport à l'environnement.

1. Quelles sont les principales méthodes utilisées pour protéger les cultures / encourager la production agricole dans le village par les ménages hôtes ?
  - *Instructions pour l'animateur: Ecoutez d'abord attentivement les réponses données lors de la discussion, et essayez d'en savoir plus sur les méthodes utilisées (types, efficacité, etc.)*
  - **Questions sondes:**
    - Utilisez-vous des engrais ?
      - Si oui, quels types (organiques, inorganiques, autres) ?
    - Utilisez-vous des produits phytosanitaires ?
      - Si oui, quels types (pesticides, herbicides, fongicides, etc.) ?
    - Si oui ou non, est ce que vous pouvez nous expliquer pour quelles raisons vous utilisez ces produits ou vous ne les utilisez pas ?
    - Etes-vous satisfaits avec l'utilisation de ces produits ?
      - Si oui / non, pour quelles raisons ?
    - Pensez-vous qu'il soit nécessaire de réduire l'utilisation de produits phytosanitaires ou engrais chimiques ?
      - Si oui / non, pour quelles raisons ?

- Rencontrez-vous des difficultés pour réduire l'utilisation de ces produits et les remplacer par d'autres moyens ?
  - Si oui, quelles sont ces difficultés (exemple : contraintes financières, besoin d'aide de la part des acteurs locaux, etc.) ?
- 2. Quelles sources d'énergie les ménages hôtes du village utilisent principalement (pour se chauffer, éclairer, cuisiner) ?
  - *Instructions pour l'animateur: Ecoutez d'abord attentivement les réponses données lors de la discussion, et essayez d'en savoir plus sur l'utilisation de bois, gaz, électricité, charbon et autre(s) source(s) d'énergie.*
  - **Questions sondes:**
    - Etes-vous satisfaits avec l'utilisation de ces sources ?
      - Si oui / non, pour quelles raisons et par rapport à quelles sources ?
    - Pensez-vous qu'il soit nécessaire de réduire l'utilisation de certaines sources par les gens du village ?
      - Si oui, par rapport à quelles sources ?
      - Si oui / non, pour quelles raisons ?
    - Rencontrez-vous des difficultés pour accéder à certaines sources ?
      - Si oui, par rapport à quelles sources ?
      - Si oui, quelles sont les raisons (exemple : contraintes financières, besoin d'aide de la part des acteurs locaux, etc.) ?
- 3. Quels moyens les ménages hôtes du village utilisent principalement pour se débarrasser de leurs déchets ?
  - *Instructions pour l'animateur: Ecoutez d'abord attentivement les réponses données lors de la discussion, et essayez d'en savoir où ils jettent leurs déchets, s'ils les brûlent, etc.*
  - Existe-t-il des dépotoirs dans votre village ?
    - Si oui, combien ?
    - Si oui, sont-ils officiels (mis en place par les autorités locales et/ou la population avec une autorisation) ou sauvages (mis en place par la population sans autorisation) ?
  - Est-ce qu'il y a eu des collectes de déchets dans votre village au cours des six derniers mois ?
    - Considérez-vous ces collectes comme efficaces ?
    - Si oui / non, pour quelles raisons ?
  - Pensez-vous qu'il soit nécessaire de changer les habitudes des gens du village par rapport à leur gestion des déchets ?
  - Si oui, pour quelles raisons ? Si non, pour quelles raisons ?
  - Rencontrez-vous des obstacles pour changer ces habitudes ?
    - Si oui, lesquels (exemple : contraintes financières, besoin d'aide de la part des acteurs locaux, etc.) ?

## CONCLUSION [5 MINUTES]

- Nous vous remercions pour votre participation à ce groupe de discussion. Cette discussion a été un vrai succès.
- Nous avons fini de vous poser des questions. Avez-vous des questions de votre côté ?

- Toute l'information que vous nous avez donnée est très importante afin de permettre à la communauté humanitaire de comprendre votre situation économique. Ceci est un premier pas essentiel qui permettra à la communauté humanitaire de mieux comprendre votre situation afin de contribuer à l'aide qui vous ait apportée.
- Nous espérons que vous-même avez aimé participer à cette discussion et que vous l'avez trouvée intéressante.
- Nous aimerions vous rappeler que toute l'information divulguée dans cette discussion restera anonyme.
- Avant de partir, veuillez s'il vous plait nous soumettre le formulaire de participation anonyme.
- Nous vous souhaitons une très bonne journée.

REACH Evaluation AGORA, Commune de Chétimari :

## Groupe de Discussion, Hommes Hôtes, 18+ ans

### INTRODUCTION

#### C. Mot de bienvenue, introduction et instructions aux participants de l'animateur [5 minutes]

**Les Participants remplissent le « *Formulaire de Participation* » avant de participer à la Discussion de Groupe**

*Mot de bienvenue :*

- Bienvenue et merci de participer à ce groupe de discussion. Nous vous avons demandé d'y participer car nous pensons que votre point de vue est important. Nous apprécions le temps que vous y consacrez.

*Objectif du groupe de discussion :*

- Cette discussion a été créée pour nous permettre de comprendre quelle est votre situation économique et votre rapport à l'environnement. Nous sommes ici afin que vous nous aidiez à mieux comprendre les difficultés auxquelles vous êtes confrontés et comment la communauté humanitaire peut contribuer avec vous et le gouvernement à vous aider.

*Confidentialité :*

- Sachez d'avance que tout ce que vous direz ici restera anonyme. Nous vous avons fait remplir un formulaire de participation où nous vous demandons des informations de base pour nos statistiques. Cependant, nous n'avons pas demandé votre nom, car nous voulons garder cela anonyme. Nous n'allons pas divulguer votre identité. Nous sommes ici, *entre hommes hôtes*, pour discuter de votre situation économique et pour mieux comprendre la situation dans votre village. Il n'y a pas de bonne ou mauvaise réponse à nos questions et tout problème est important pour nous. N'hésitez pas à prendre la parole et nous faire part de vos difficultés.
- S'il y a des questions ou discussions qui vous sont inconfortables et où vous ne souhaitez pas vous exprimer, vous êtes libres de ne pas le faire. Cependant, nous vous encourageons vivement d'essayer de répondre et de participer le plus possible. L'information que vous nous donnez dans ce groupe de discussion est essentielle afin que la communauté humanitaire puisse mieux comprendre vos problèmes et vous venir en aide, vous et d'autres personnes qui ont le même problème que vous et qui n'ont pas eu l'opportunité d'en parler.

*Organisation de la discussion :*

- La discussion ne va pas durer plus qu'une heure.

## D. Règles de base de la discussion [5 minutes]

**Demander au groupe de discussion d'établir les règles de base de la discussion entre eux. Cela leur permet de se sentir un peu plus à l'aise et importants. Cela les incitera à nous parler plus ouvertement. S'ils s'égarerent, les guider selon les principes suivants :**

- La règle la plus importante est que chaque personne parle à la fois. Il se pourrait qu'il y ait la tentation de sauter dans la conversation quand quelqu'un a déjà la parole, mais il faut quand même attendre qu'elle ait fini.
- Il n'y a pas de bonnes ou de mauvaises réponses, toute réponse est importante.
- Vous ne devez pas parler dans un certain ordre.
- Si vous avez quelque chose à dire, n'hésitez pas à le faire. Vous êtes beaucoup dans le groupe et tous vos avis sont importants et nous intéressent.
- Vous n'êtes pas obligés d'être d'accord avec les avis des autres membres du groupe de discussion.
  
- Est-ce que quelqu'un a des questions ? → Réponses.
  
- Ok, commençons.

## GUIDE DE QUESTIONNEMENT

### ETAPE 1 : ACTIVITÉS ÉCONOMIQUES ET ACCÈS AUX RESSOURCES

Dans cette section, nous aimerions comprendre les activités économiques et sources de revenu des ménages hôtes du village, leur perception de l'implication des femmes dans la gestion / génération de revenus, et la situation de l'accès à la terre agricole et aux animaux au sein du village.

6. Au cours des 12 derniers mois, quelles étaient les principales activités économiques et sources de revenu des ménages hôtes dans le village, c'est-à-dire, les activités économiques et sources de revenu qui étaient les plus importantes pour satisfaire les besoins des ménages ?
  - *Instructions pour l'animateur: Ecoutez d'abord attentivement les réponses et essayez d'avoir plus de renseignements sur ces activités/sources. Exemple d'activités/sources :*
    - Commerce/vente en gros,
    - Travail salarié,
    - Agriculture pour propre consommation,
    - Elevage/pêche pour propre consommation,
    - Vente en détail de produits agricoles (mil, sorgho, niébé, gombo, etc),
    - Transformation de produits agricoles et vente (beignets, galettes, huile d'arachide, etc),
    - Embouche et revente d'animaux, vente de lait/beurre/fromage, pêche pour vente,
    - Vente en détail de produits manufacturés (boissons, crédit, ustensiles de cuisine, habits, pagnes, chaussures, produits de beauté),
    - Production et vente liées à l'esthétique : tresses, henne, parfum, encens,
    - Coupe et vente de bois,
    - Artisanat
    - Assistance ONG
    - Assistance de l'Etat

- Dons de famille / amis

• **Questions sondes :**

- Est-ce que ces principales activités et sources de revenu ont évolué au cours des cinq dernières années ?
  - Si oui, pour quelles raisons ?
  - Si oui, comment ces activités et sources ont-elles évolué (par exemple : certaines activités et/ou sources remplacées par d'autres ?)
- Connaissez-vous actuellement des difficultés par rapport à la pratique de certaines de vos activités économiques ?
  - Si oui, par rapport à quelles activités ?
  - Si oui, quelles sont ces difficultés ?
- Quelles sont les autres principales sources de revenu des ménages hôtes dans le village (assistance ONG, assistance Etat, etc.) ?
- Avez-vous généralement recours au crédit / emprunt ?
  - Si oui, par quels moyens (crédit à la banque, micro-finance, emprunt auprès famille/amis, tontine, etc.) ?
  - Si non, pour quelles raisons ?
- Avez-vous recours à la mobilité dans le cadre de vos activités économiques ?
  - Si oui, à quelle échelle (département, région, hors la région mais à l'intérieur du Niger, vers un autre pays) ?
- Rencontrez-vous des difficultés / contraintes à pratiquer la mobilité dans le cadre de vos activités économiques ?
  - Si oui, lesquelles ?

7. De quelles façons les femmes hôtes du village sont-elles impliquées dans la gestion et la génération de revenu de leurs ménages ?

• **Questions sondes :**

- Est-ce que les femmes hôtes de votre village contribuent à la génération de revenu de leur ménage ?
  - Si oui, à travers quelles activités / sources ?
  - Si oui, quelle part cela représente du revenu total du ménage ?
  - Si non, pour quelles raisons ?
- Est-ce que les femmes hôtes de votre village sont impliquées dans la gestion du revenu du ménage ?
  - Si oui, de quelle manière (consultation / demandes d'avis pour des dépenses, des activités, etc.) ?
  - Si oui, dans quelles mesures (par exemple : de manière ponctuelle ou régulière ?)
  - Si non, pour quelles raisons selon vous ?
  - *Ecoutez d'abord attentivement les réponses données lors de la discussion, et sondez ensuite pour d'autres raisons que ce qui a été mentionné.*
- Pensez-vous que les femmes hôtes devraient être impliquées davantage dans la gestion / génération de revenu des ménages du village ?
  - Si oui / non, pour quelles raisons selon vous ?
  - *Ecoutez d'abord attentivement les réponses données lors de la discussion, et sondez ensuite pour d'autres raisons que ce qui a été mentionné*



8. Quelles sont les difficultés rencontrées par les personnes hôtes du village pour accéder à la terre agricole ? (manque de ressources financières, insécurité, etc.)
- *Instructions pour l'animateur: Ecoutez d'abord attentivement les réponses et essayez d'avoir plus de renseignements sur les obstacles à cet accès.*
  - **Questions sondes :**
    - Si vous avez accès à la terre, quelles difficultés rencontrez-vous pour exploiter vos terres ? (manque d'outils, manque d'engrais, sécheresse, etc.)
9. Des conflits sont-ils survenus au sein de votre village par rapport aux terres agricoles au cours des six derniers mois ?
- *Instructions pour l'animateur: Ecoutez d'abord attentivement les réponses et essayez d'avoir plus de renseignements sur les conflits relatifs à la terre agricole (fréquence, raisons, personnes impliquées, etc.)*
  - **Questions sondes :**
    - Ce type de conflits est-il généralement fréquent ?
    - Quelles sont selon vous les principales raisons de ces conflits ?
    - Entre quels groupes de personnes ces conflits ont-ils généralement lieu (par exemple : personnes au sein de la même famille, voisins, agriculteurs / éleveurs, etc.)
    - Comment ces conflits sont-ils généralement résolus ?
      - Considérez-vous ces moyens comme efficaces ?
      - Qu'est ce qui selon vous pourrait permettre d'éviter ce type de conflits au sein de votre village ?
10. Quelles sont les difficultés rencontrées par les personnes hôtes du village pour obtenir des animaux (bétail, volaille) ? (manque de ressources financières, insécurité, déplacement, etc.)
- *Instructions pour l'animateur: Ecoutez d'abord attentivement les réponses et essayez d'avoir plus de renseignements sur les obstacles à cet accès et les difficultés rencontrées par les personnes hôtes pour élever des animaux.*
  - **Questions sondes :**
    - Si vous avez des animaux, quelles difficultés rencontrez-vous pour les élever ? (manque de ressources financières / naturelles pour pouvoir les nourrir, maladie, manque d'accès à l'eau pour abreuver les animaux, manque d'accès aux pâturages, etc.)
11. Des conflits sont-ils survenus au sein de votre village par rapport aux animaux (bétail, volaille) au cours des six derniers mois ?
- *Instructions pour l'animateur: Ecoutez d'abord attentivement les réponses et essayez d'avoir plus de renseignements sur ces conflits (fréquence, raisons, personnes impliquées, etc.)*
  - **Questions sondes :**
    - Ce type de conflits est-il généralement fréquent ?
    - Quelles sont selon vous les principales raisons de ces conflits ?
    - Entre quels groupes de personnes ce conflit ont-ils généralement lieu (par exemple : personnes au sein de la même famille, voisins, agriculteurs / éleveurs, etc.) ?
    - Quels moyens sont généralement utilisés pour résoudre ces conflits ?

- Considérez-vous ces moyens comme efficaces ?
- Qu'est ce qui selon vous pourrait permettre d'éviter ce type de conflits au sein de votre village?

## ETAPE 2 : OPPORTUNITÉS ÉCONOMIQUES

Dans cette section, nous aimerions savoir quelles activités économiques il serait possible de développer au sein du village.

2. Considérez-vous qu'il y a un manque d'opportunités économiques pour les habitants hôtes du village?
  - a. Si oui, quels sont les principaux groupes de personnes les plus affectés par ce manque d'opportunités économiques ?
  - b. Si oui, pour quelles raisons selon vous ?
  - c. Si oui, quelles activités selon vous pourraient être développées afin de pallier à ce manque d'opportunités économiques ?
  - d. Quelles sont les difficultés/obstacles qui pourraient entraver le développement et le succès de ces activités (par exemple : manque de ressources financières ou d'accès au crédit, manque d'accès aux intrants nécessaires pour l'activité, manque d'un marché pour vendre les produits, etc.) ?

*Instructions pour l'animateur: Ecoutez d'abord attentivement les réponses données lors de la discussion, et sondez ensuite pour d'autres activités. Des exemples d'activités sont : teinturerie, cordonnerie, transformation du lait, maraichage, commerce (d'hydrocarbure, d'aliments, de bétail, de cosmétiques, de combustibles, etc.), élevage, embouche, charge batterie, fabrication de savons, pêche, restauration, etc.*

## ETAPE 3 : ENVIRONNEMENT

Dans cette section, nous aimerions comprendre les habitudes / comportements des ménages hôtes de votre village vis-à-vis de l'agriculture, sources d'énergie, gestion des déchets afin d'avoir un aperçu de leur rapport à l'environnement.

4. Quelles sont les principales méthodes utilisées pour protéger les cultures / encourager la production agricole dans le village par les ménages hôtes ?
  - *Instructions pour l'animateur: Ecoutez d'abord attentivement les réponses données lors de la discussion, et essayez d'en savoir plus sur les méthodes utilisées (types, efficacité, etc.)*
  - **Questions sondes:**
    - Utilisez-vous des engrais ?
      - Si oui, quels types (organiques, inorganiques, autres) ?
    - Utilisez-vous des produits phytosanitaires ?
      - Si oui, quels types (pesticides, herbicides, fongicides, etc.) ?
    - Si oui ou non, est ce que vous pouvez nous expliquer pour quelles raisons vous utilisez ces produits ou vous ne les utilisez pas ?
    - Etes-vous satisfaits avec l'utilisation de ces produits ?
      - Si oui / non, pour quelles raisons ?

- Pensez-vous qu'ils soient nécessaires de réduire l'utilisation de produits phytosanitaires ou engrais chimiques ?
    - Si oui / non, pour quelles raisons ?
  - Rencontrez-vous des difficultés pour réduire l'utilisation de ces produits et les remplacer par d'autres moyens ?
    - Si oui, quelles sont ces difficultés (exemple : contraintes financières, besoin d'aide de la part des acteurs locaux, etc.) ?
5. Quelles sources d'énergie les ménages hôtes du village utilisent principalement (pour se chauffer, éclairer, cuisiner) ?
- *Instructions pour l'animateur: Ecoutez d'abord attentivement les réponses données lors de la discussion, et essayez d'en savoir plus sur l'utilisation de bois, gaz, électricité, charbon et autre(s) source(s) d'énergie.*
  - **Questions sondes:**
    - Etes-vous satisfaits avec l'utilisation de ces sources ?
      - Si oui / non, pour quelles raisons et par rapport à quelles sources ?
    - Pensez-vous qu'il soit nécessaire de réduire l'utilisation de certaines sources par les gens du village ?
      - Si oui, par rapport à quelles sources ?
      - Si oui / non, pour quelles raisons ?
    - Rencontrez-vous des difficultés pour accéder à certaines sources ?
      - Si oui, par rapport à quelles sources ?
      - Si oui, quelles sont les raisons (exemple : contraintes financières, besoin d'aide de la part des acteurs locaux, etc.) ?
6. Quels moyens les ménages hôtes du village utilisent principalement pour se débarrasser de leurs déchets ?
- *Instructions pour l'animateur: Ecoutez d'abord attentivement les réponses données lors de la discussion, et essayez d'en savoir où ils jettent leurs déchets, s'ils les brûlent, etc.*
    - Existe-t-il des dépotoirs dans votre village ?
      - Si oui, combien ?
      - Si oui, sont-ils officiels (mis en place par les autorités locales et/ou la population avec une autorisation) ou sauvages (mis en place par la population sans autorisation) ?
    - Est-ce qu'il y a eu des collectes de déchets dans votre village au cours des six derniers mois ?
      - Si oui, considérez-vous ces collectes comme efficaces ?
      - Si oui / non, pour quelles raisons ?
    - Pensez-vous qu'il soit nécessaire de changer les habitudes des gens du village par rapport à leur gestion des déchets ?
      - Si oui, pour quelles raisons ? Si non, pour quelles raisons ?
    - Rencontrez-vous des obstacles pour changer ces habitudes ?
      - Si oui, lesquels (exemple : contraintes financières, besoin d'aide de la part des acteurs locaux, etc.) ?

## CONCLUSION [5 MINUTES]

- Nous vous remercions pour votre participation à ce groupe de discussion. Cette discussion a été un vrai succès.
- Nous avons fini de vous poser des questions. Avez-vous des questions de votre côté ?
- Toute l'information que vous nous avez donnée est très importante afin de permettre à la communauté humanitaire de comprendre votre situation économique. Ceci est un premier pas essentiel qui permettra à la communauté humanitaire de mieux comprendre votre situation afin de contribuer à l'aide qui vous ait apportée.
- Nous espérons que vous-même avez aimé participer à cette discussion et que vous l'avez trouvée intéressante.
- Nous aimerions vous rappeler que toute l'information divulguée dans cette discussion restera anonyme.
- Avant de partir, veuillez s'il vous plait nous soumettre le formulaire de participation anonyme.
- Nous vous souhaitons une très bonne journée.

REACH Evaluation AGORA, Commune de Chétimari :

## Groupe de Discussion, Femmes Déplacées, 18+ ans

### INTRODUCTION

#### E. Mot de bienvenue, introduction et instructions aux participants de l'animateur [5 minutes]

**Les Participants remplissent le « *Formulaire de Participation* » avant de participer à la Discussion de Groupe**

*Mot de bienvenue :*

- Bienvenue et merci de participer à ce groupe de discussion. Nous vous avons demandé d'y participer car nous pensons que votre point de vue est important. Nous apprécions le temps que vous y consacrez.

*Objectif du groupe de discussion :*

- Cette discussion a été créée pour nous permettre de comprendre quelle est votre situation économique et votre rapport à l'environnement. Nous sommes ici afin que vous nous aidiez à mieux comprendre les difficultés auxquelles vous êtes confrontées et comment la communauté humanitaire peut contribuer avec vous et le gouvernement à vous aider.

*Confidentialité :*

- Sachez d'avance que tout ce que vous direz ici restera anonyme. Nous vous avons fait remplir un formulaire de participation où nous vous demandons des informations de base pour nos statistiques. Cependant, nous n'avons pas demandé votre nom, car nous voulons garder cela anonyme. Nous n'allons pas divulguer votre identité. Nous sommes ici, entre femmes déplacées, pour discuter de votre situation économique et pour mieux comprendre la situation dans votre village. Il n'y a pas de bonne ou mauvaise réponse à nos questions et tout problème est important pour nous. N'hésitez pas à prendre la parole et nous faire part de vos difficultés.
- S'il y a des questions ou discussions qui vous sont inconfortables et où vous ne souhaitez pas vous exprimer, vous êtes libres de ne pas le faire. Cependant, nous vous encourageons vivement d'essayer de répondre et de participer le plus possible. L'information que vous nous donnez dans ce groupe de discussion est essentielle afin que la communauté humanitaire puisse mieux comprendre vos problèmes et vous venir en aide, vous et d'autres personnes qui ont le même problème que vous et qui n'ont pas eu l'opportunité d'en parler.

*Organisation de la discussion :*

- La discussion ne va pas durer plus qu'une heure.

## F. Règles de base de la discussion [5 minutes]

**Demander au groupe de discussion d'établir les règles de base de la discussion entre elles. Cela leur permet de se sentir un peu plus à l'aise et importantes. Cela les incitera à nous parler plus ouvertement. Si elles s'égarerent, les guider selon les principes suivants :**

- La règle la plus importante est que chaque personne parle à la fois. Il se pourrait qu'il y ait la tentation de sauter dans la conversation quand quelqu'un a déjà la parole, mais il faut quand même attendre qu'elle ait fini.
- Il n'y a pas de bonnes ou de mauvaises réponses, toute réponse est importante.
- Vous ne devez pas parler dans un certain ordre.
- Si vous avez quelque chose à dire, n'hésitez pas à le faire. Vous êtes beaucoup dans le groupe et tous vos avis sont importants et nous intéressent.
- Vous n'êtes pas obligés d'être d'accord avec les avis des autres membres du groupe de discussion.
  
- Est-ce que quelqu'un a des questions ? → Réponses.
  
- Ok, commençons.

## GUIDE DE QUESTIONNEMENT

### ETAPE 1: ACTIVITÉS ÉCONOMIQUES ET ACCÈS AUX RESSOURCES

Dans cette section, nous aimerions comprendre les activités économiques et les sources de revenu des ménages déplacés du village/site, le rôle des femmes déplacées dans les activités de leur ménage et la situation de l'accès à la terre agricole et aux animaux au sein du village / site.

12. Au cours des 12 derniers mois, quelles étaient les principales activités économiques et sources de revenu des ménages déplacés (retournés, réfugiés et déplacés internes) dans ce village/site, c'est-à-dire, les activités économiques et sources de revenu qui étaient les plus importantes pour satisfaire les besoins des ménages ?
  - *Instructions pour l'animateur: Ecoutez d'abord attentivement les réponses données lors de la discussion, et sondez ensuite pour d'autres activités / sources. Exemple d'activités / sources :*
    - Commerce/, vente en gros,
    - Travail salarié,
    - Agriculture pour propre consommation,
    - Elevage/pêche pour propre consommation,
    - Vente en détail de produits agricoles (mil, sorgho, niébé, gombo, etc),
    - Transformation de produits agricoles et vente (beignets, galettes, huile d'arachide, etc),
    - Embouche et revente d'animaux, vente de lait/beurre/fromage, pêche pour vente,
    - Vente en détail de produits manufacturés (boissons, crédit, ustensiles de cuisine, habits, pagnes, chaussures, produits de beauté),
    - Production et vente liées à l'esthétique : tresses, henne, parfum, encens,
    - Coupe et vente de bois
    - Artisanat

- Assistance ONG
- Assistance de l'Etat
- Dons de famille / amis

- **Questions sondes :**

- Ces activités diffèrent-elles par rapport aux activités que vous meniez ou sources de revenu que vous aviez dans votre village d'origine ?
  - Si oui, comment ces activités/sources ont-elles évolué (par exemple quelle était votre activité/source dans votre village d'origine et quelle est votre activité/source maintenant) ?
  - Si oui, pour quelles raisons?
- Connaissez-vous actuellement des difficultés par rapport à la pratique de certaines de vos activités économiques ?
  - Si oui, par rapport à quelles activités?
  - Si oui, quelles sont ces difficultés ?
- Quelles sont les autres principales sources de revenu des ménages déplacés de votre village/site (assistance ONG, assistance de l'Etat, etc.) ?
- Avez-vous généralement recours au crédit / emprunt ?
  - Si oui, par quels moyens (crédit à la banque, micro-finance, emprunt auprès famille/amis, tontine, etc.) ?
  - Si non, pour quelles raisons ?
- Avez-vous recours à la mobilité dans le cadre de vos activités économiques ?
  - Si oui, à quelle échelle (département, région, hors la région mais à l'intérieur du Niger, vers un autre pays) ?
- Rencontrez-vous des difficultés / contraintes à pratiquer la mobilité dans le cadre de vos activités économiques ?
  - Si oui, lesquelles ?

13. De quelles façons vous ou les autres femmes déplacées du village sont-elles impliquées dans la gestion et la génération de revenu de leurs ménages ?

- Instructions pour l'animateur: Essayez de déterminer le rôle des femmes déplacées dans la génération et/ou la gestion de revenus. **Questions sondes :**

- Est-ce que vous ou les autres femmes déplacées de votre village contribuent à la génération de revenu de leur ménage ?
  - Si oui, à travers quelles activités ?
  - Si oui, quelle part cela représente du revenu total du ménage ?
  - Si non, pour quelles raisons?
- Est-ce que vous ou les autres femmes déplacées de votre village sont impliquées dans la gestion du revenu du ménage ?
  - Si oui, de quelle manière (consultation / demandes d'avis pour des dépenses, des activités, etc.) ?
  - Si oui, dans quelles mesures (par exemple : de manière ponctuelle ou régulière ?)
  - Si non, pour quelles principales raisons selon vous ?
- De manière générale, souhaiteriez-vous être davantage impliquées dans les activités économiques du ménage ?
  - Si oui, dans la génération et / ou la gestion de revenus de votre ménage ?

- Si oui, pour quelles raisons ?
  - Si non, pour quelles raisons ?
14. Quelles sont les difficultés rencontrées par les personnes déplacées du village / pour accéder à la terre agricole ? (manque de ressources financières, insécurité, etc.)
- *Instructions pour l'animateur: Ecoutez d'abord attentivement les réponses et essayez d'avoir plus de renseignements sur les obstacles à cet accès.*
  - **Questions sondes :**
    - Si vous avez accès à la terre, quelles difficultés rencontrez-vous pour exploiter vos terres ? manque d'outils, manque d'engrais, sécheresse, etc.)
15. Des conflits sont-ils survenus au sein de votre village / site par rapport aux terres agricoles au cours des six derniers mois impliquant les personnes déplacées ?
- *Instructions pour l'animateur: Ecoutez d'abord attentivement les réponses et essayez d'avoir plus de renseignements sur les conflits relatifs à la terre agricole (fréquence, raisons, personnes impliquées, etc.)*
  - **Questions sondes :**
    - Ce type de conflits est-il généralement fréquent ?
    - Quelles sont selon vous les principales raisons de ces conflits ?
    - Entre quels groupes de personnes ces conflits ont-ils généralement lieu (par exemple : personnes au sein de la même famille, voisins, agriculteurs / éleveurs, etc.)
    - Comment ces conflits sont-ils généralement résolus ?
      - Considérez-vous ces moyens comme efficaces ?
      - Qu'est ce qui selon vous pourrait permettre d'éviter ce type de conflits au sein de votre village / site ?
16. Quelles sont les difficultés rencontrées par les personnes déplacées du village / site pour obtenir des animaux (bétail, volaille) ? (manque de ressources financières, insécurité, déplacement, etc.)
- *Instructions pour l'animateur: Ecoutez d'abord attentivement les réponses et essayez d'avoir plus de renseignements sur les obstacles à cet accès et les difficultés rencontrées par les personnes déplacées pour élever des animaux.*
  - **Questions sondes :**
    - Si vous avez des animaux, quelles difficultés rencontrez-vous pour les élever ? (manque de ressources financières / naturelles pour pouvoir les nourrir, maladie, manque d'accès à l'eau pour abreuver les animaux, manque d'accès aux pâturages, etc.)
17. Des conflits sont-ils survenus au sein de votre village / site par rapport aux animaux (bétail, volaille) au cours des six derniers mois impliquant les personnes déplacées ?
- *Instructions pour l'animateur: Ecoutez d'abord attentivement les réponses et essayez d'avoir plus de renseignements sur ces conflits (fréquence, raisons, personnes impliquées, etc.)*
  - **Questions sondes :**
    - Ce type de conflits est-il généralement fréquent ?
    - Quelles sont selon vous les principales raisons de ces conflits ?



- Entre quels groupes de personnes ce conflit ont-ils généralement lieu (par exemple : personnes au sein de la même famille, voisins, agriculteurs / éleveurs, etc.) ?
- Quels moyens sont généralement utilisés pour résoudre ces conflits ?
  - Considérez-vous ces moyens comme efficaces ?
  - Qu'est ce qui selon vous pourrait permettre d'éviter ce type de conflits au sein de votre village / site ?

## ETAPE 2 : OPPORTUNITÉS ÉCONOMIQUES

Dans cette section, nous aimerions savoir quelles activités économiques il serait possible de développer au sein du village / site pour les personnes déplacées.

3. Considérez-vous qu'il y a un manque d'opportunités économiques pour les personnes déplacées de ce village / site?
  - a. Si oui, quels sont les principaux groupes de personnes les plus affectés par ce manque d'opportunités économiques ?
  - b. Si oui, pour quelles raisons selon vous ?
  - c. Si oui, quelles activités selon vous pourraient être développées afin de faire face à ce manque d'opportunités économiques ?
  - d. Quelles sont les difficultés/obstacles qui pourraient entraver le développement et le succès de ces activités (par exemple : manque de ressources financières ou d'accès au crédit, manque d'accès aux intrants nécessaires pour l'activité, manque d'un marché pour vendre les produits, etc.)

*Instructions pour l'animateur: Ecoutez d'abord attentivement les réponses données lors de la discussion, et sondez ensuite pour d'autres activités. Des exemples d'activités sont : teinturerie, cordonnerie, transformation du lait, maraichage, commerce (d'hydrocarbure, d'aliments, de bétail, de cosmétiques, de combustibles, etc.), élevage, embouche, charge batterie, fabrication de savons, pêche, restauration, etc.*

## ETAPE 3 : ENVIRONNEMENT

Dans cette section, nous aimerions comprendre les habitudes / comportements des ménages déplacés de votre village / site vis-à-vis de l'agriculture, sources d'énergie, gestion des déchets afin d'avoir un aperçu de leur rapport à l'environnement.

7. Quelles sont les principales méthodes utilisées pour protéger les cultures / encourager la production agricole dans le village / site par les ménages déplacés ?
  - *Instructions pour l'animateur: Ecoutez d'abord attentivement les réponses données lors de la discussion, et essayez d'en savoir plus sur les méthodes utilisées (types, efficacité, etc.)*
  - **Questions sondes:**
    - Utilisez-vous des engrais ?
    - Si oui, quels types (organiques, inorganiques, autres) ?
    - Utilisez-vous des produits phytosanitaires ?
      - Si oui, quels types (pesticides, herbicides, fongicides, etc.) ?
    - Si oui ou non, est ce que vous pouvez nous expliquer pour quelles raisons vous utilisez ces produits ou vous ne les utilisez pas ?

- Etes-vous satisfaits avec l'utilisation de ces produits ?
    - Si oui / non, pour quelles raisons ?
  - Pensez-vous qu'ils soient nécessaires de réduire l'utilisation de produits phytosanitaires ou engrais chimiques ?
    - oui / non, pour quelles raisons ?
  - Rencontrez-vous des difficultés pour réduire l'utilisation de ces produits et les remplacer par d'autres moyens ? S
  - Si oui, quelles sont ces difficultés (exemple : contraintes financières, besoin d'aide de la part des acteurs locaux, etc.) ?
8. Quelles sources d'énergie les ménages déplacés du village / site utilisent principalement (pour se chauffer, éclairer, cuisiner) ?
- **Instructions pour l'animateur:** *Ecoutez d'abord attentivement les réponses données lors de la discussion, et essayez d'en savoir plus sur l'utilisation de bois, gaz, électricité, charbon et autre(s) source(s) d'énergie.*
  - **Questions sondes:**
    - Etes-vous satisfaits avec l'utilisation de ces sources ?
      - Si oui / non, pour quelles raisons et par rapport à quelles sources ?
    - Pensez-vous qu'il soit nécessaire de réduire l'utilisation de certaines sources par les gens du village / site ?
      - Si oui, par rapport à quelles sources ? Si oui / non, pour quelles raisons ?
    - Rencontrez-vous des difficultés pour accéder à certaines sources ?
      - Si oui, par rapport à quelles sources ?
      - Si oui, quelles sont les raisons (exemple : contraintes financières, besoin d'aide de la part des acteurs locaux, etc.) ?
9. Quels moyens les ménages déplacés du village/site utilisent principalement pour se débarrasser de leurs déchets ?
- **Instructions pour l'animateur:** *Ecoutez d'abord attentivement les réponses données lors de la discussion, et essayez d'en savoir où ils jettent leurs déchets, s'ils les brûlent, etc.*
  - Existe-t-il des dépotoirs dans votre village / site ?
    - Si oui, combien ?
    - Si oui, sont-ils officiels (mis en place par les autorités locales et/ou la population avec une autorisation) ou sauvages (mis en place par la population sans autorisation) ?
  - Est-ce qu'il y a eu des collectes de déchets dans votre village /site au cours des six derniers mois ?
    - 
    - 
    - Considérez-vous ces collectes comme efficaces ?
    - Si oui / non, pour quelles raisons ?
  - Pensez-vous qu'il soit nécessaire de changer les habitudes des personnes déplacées du village / site par rapport à leur gestion des déchets ?
    - Si oui, pour quelles raisons ?
    - Si non, pour quelles raisons ?
  - Rencontrez-vous des obstacles pour changer ces habitudes ?
    - Si oui, lesquels (exemple : contraintes financières, besoin d'aide de la part des acteurs locaux, etc.) ?

## **CONCLUSION [5 MINUTES]**

- Nous vous remercions pour votre participation à ce groupe de discussion. Cette discussion a été un vrai succès.
- Nous avons fini de vous poser des questions. Avez-vous des questions de votre côté ?
- Toute l'information que vous nous avez donnée est très importante afin de permettre à la communauté humanitaire de comprendre votre situation économique. Ceci est un premier pas essentiel qui permettra à la communauté humanitaire de mieux comprendre votre situation afin de contribuer à l'aide qui vous ait apportée.
- Nous espérons que vous-même avez aimé participer à cette discussion et que vous l'avez trouvée intéressante.
- Nous aimerions vous rappeler que toute l'information divulguée dans cette discussion restera anonyme.
- Avant de partir, veuillez s'il vous plaît nous soumettre le formulaire de participation anonyme.
- Nous vous souhaitons une très bonne journée.

REACH Evaluation AGORA, Commune de Chétimari :

## Groupe de Discussion, Hommes Déplacés, 18+ ans

### INTRODUCTION

#### G. Mot de bienvenue, introduction et instructions aux participants de l'animateur [5 minutes]

**Les Participants remplissent le « *Formulaire de Participation* » avant de participer à la Discussion de Groupe**

*Mot de bienvenue :*

- Bienvenue et merci de participer à ce groupe de discussion. Nous vous avons demandé d'y participer car nous pensons que votre point de vue est important. Nous apprécions le temps que vous y consacrez.

*Objectif du groupe de discussion :*

- Cette discussion a été créée pour nous permettre de comprendre quelle est votre situation économique et votre rapport à l'environnement. Nous sommes ici afin que vous nous aidiez à mieux comprendre les difficultés auxquelles vous êtes confrontés et comment la communauté humanitaire peut contribuer avec vous et le gouvernement à vous aider.

*Confidentialité :*

- Sachez d'avance que tout ce que vous direz ici restera anonyme. Nous vous avons fait remplir un formulaire de participation où nous vous demandons des informations de base pour nos statistiques. Cependant, nous n'avons pas demandé votre nom, car nous voulons garder cela anonyme. Nous n'allons pas divulguer votre identité. Nous sommes ici, entre hommes déplacés, pour discuter de votre situation économique et pour mieux comprendre la situation dans votre village/site. Il n'y a pas de bonne ou mauvaise réponse à nos questions et tout problème est important pour nous. N'hésitez pas à prendre la parole et nous faire part de vos difficultés.
- S'il y a des questions ou discussions qui vous sont inconfortables et où vous ne souhaitez pas vous exprimer, vous êtes libres de ne pas le faire. Cependant, nous vous encourageons vivement d'essayer de répondre et de participer le plus possible. L'information que vous nous donnez dans ce groupe de discussion est essentielle afin que la communauté humanitaire puisse mieux comprendre vos problèmes et vous venir en aide, vous et d'autres personnes qui ont le même problème que vous et qui n'ont pas eu l'opportunité d'en parler.

*Organisation de la discussion :*

- La discussion ne va pas durer plus qu'une heure.

## H. Règles de base de la discussion [5 minutes]

**Demander au groupe de discussion d'établir les règles de base de la discussion entre eux. Cela leur permet de se sentir un peu plus à l'aise et importants. Cela les incitera à nous parler plus ouvertement. S'ils s'égarerent, les guider selon les principes suivants :**

- La règle la plus importante est que chaque personne parle à la fois. Il se pourrait qu'il y ait la tentation de sauter dans la conversation quand quelqu'un a déjà la parole, mais il faut quand même attendre qu'elle ait fini.
- Il n'y a pas de bonnes ou de mauvaises réponses, toute réponse est importante.
- Vous ne devez pas parler dans un certain ordre.
- Si vous avez quelque chose à dire, n'hésitez pas à le faire. Vous êtes beaucoup dans le groupe et tous vos avis sont importants et nous intéressent.
- Vous n'êtes pas obligés d'être d'accord avec les avis des autres membres du groupe de discussion.
  
- Est-ce que quelqu'un a des questions ? → Réponses.
  
- Ok, commençons.

## GUIDE DE QUESTIONNEMENT

### ETAPE 1 : ACTIVITÉS ÉCONOMIQUES ET ACCÈS AUX RESSOURCES

Dans cette section, nous aimerions comprendre les activités économiques et sources de revenu des ménages déplacés du village/site, leur perceptions de l'implication des femmes dans la gestion / génération de revenus, et la situation de l'accès à la terre agricole et aux animaux au sein du village/site.

18. Au cours des 12 derniers mois, quelles étaient les principales activités économiques et sources de revenu des ménages déplacés (retournés, réfugiés et déplacés internes) dans ce village/site, c'est-à-dire, les activités économiques et sources de revenu qui étaient les plus importantes pour satisfaire les besoins des ménages ?

- *Instructions pour l'animateur: Ecoutez d'abord attentivement les réponses données lors de la discussion, et sondez ensuite pour d'autres activités/sources. Exemple d'activités/sources :*
  - Commerce/, vente en gros,
  - Travail salarié,
  - Agriculture pour propre consommation,
  - Elevage/pêche pour propre consommation,
  - Vente en détail de produits agricoles (mil, sorgho, niébé, gombo, etc),
  - Transformation de produits agricoles et vente (beignets, galettes, huile d'arachide, etc),
  - Embouche et revente d'animaux, vente de lait/beurre/fromage, pêche pour vente,
  - Vente en détail de produits manufacturés (boissons, crédit, ustensiles de cuisine, habits, pagnes, chaussures, produits de beauté),
  - Production et vente liées à l'esthétique : tresses, henne, parfum, encens,

- Coupe et vente de bois
- Artisanat
- Assistance ONG
- Assistance de l'Etat
- Dons de famille / amis

• **Questions sondes :**

- Ces activités diffèrent-elles par rapport aux activités que vous meniez ou sources de revenu que vous aviez dans votre village d'origine ?
  - Si oui, comment ces activités/sources ont-elles évolué (par exemple quelle était votre activité/source dans votre village d'origine et quelle est votre activité/source maintenant) ?
  - Si oui, pour quelles raisons?
- Connaissez-vous actuellement des difficultés par rapport à la pratique de certaines de vos activités économiques ?
  - Si oui, par rapport à quelles activités?
  - Si oui, quelles sont ces difficultés ?
- Quelles sont les autres principales sources de revenu des ménages déplacés de votre village/site (assistance ONG, assistance de l'Etat, etc.) ?
- Avez-vous généralement recours au crédit / emprunt ?
  - Si oui, par quels moyens (crédit à la banque, micro-finance, emprunt auprès famille/amis, tontine, etc.) ?
  - Si non, pour quelles raisons ?
- Avez-vous recours à la mobilité dans le cadre de vos activités économiques ?
  - Si oui, à quelle échelle (département, région, hors la région mais à l'intérieur du Niger, vers un autre pays) ?
- Rencontrez-vous des difficultés / contraintes à pratiquer la mobilité dans le cadre de vos activités économiques ?
  - Si oui, lesquelles ?

19. De quelles façons les femmes déplacées du village/site sont-elles impliquées dans la gestion / génération de revenu de leurs ménages ?

• **Questions sondes :**

- Est-ce que les femmes déplacées de votre village/site contribuent à la génération de revenu de leur ménage ?
  - Si oui, à travers quelles activités ?
  - Si oui, quelle part cela représente du revenu total du ménage ?)
  - Si non, pour quelles raisons?
- Est-ce que les femmes déplacées de votre village/site sont impliquées dans la gestion du revenu du ménage ?
  - Si oui, de quelle manière (consultation / demandes d'avis pour des dépenses, des activités, etc.) ?
  - Si oui, dans quelles mesures (par exemple : de manière ponctuelle ou régulière ?)
  - Si non, pour quelles raisons selon vous ?
  - *Ecoutez d'abord attentivement les réponses données lors de la discussion, et sondez ensuite pour d'autres raisons que ce qui a été mentionné.*

- Pensez-vous que les femmes déplacées devraient-être impliquées davantage dans la gestion / génération de revenu des ménages du village/site ?
    - Si oui / non, pour quelles raisons selon vous ?
    - *Ecoutez d'abord attentivement les réponses données lors de la discussion, et sondez ensuite pour d'autres raisons que ce qui a été mentionné*
20. Quelles sont les difficultés rencontrées par les personnes déplacées du village / site pour accéder à la terre agricole ? (manque de ressources financières, insécurité, etc.) ?
- *Instructions pour l'animateur: Ecoutez d'abord attentivement les réponses et essayez d'avoir plus de renseignements sur les obstacles à cet accès.*
  - **Questions sondes :**
    - Si vous avez accès à la terre, quelles difficultés rencontrez-vous pour exploiter vos terres ? (manque d'outils, manque d'engrais, sécheresse, etc.)
21. Des conflits sont-ils survenus au sein de votre village / site par rapport aux terres agricoles au cours des six derniers mois impliquant les personnes déplacées ?
- *Instructions pour l'animateur: Ecoutez d'abord attentivement les réponses et essayez d'avoir plus de renseignements sur les conflits relatifs à la terre agricole (fréquence, raisons, personnes impliquées, etc.)*
  - **Questions sondes :**
    - Ce type de conflits est-il généralement fréquent ?
    - Quelles sont selon vous les principales raisons de ces conflits ?
    - Entre quels groupes de personnes ces conflits ont-ils généralement lieu (par exemple : personnes au sein de la même famille, voisins, agriculteurs / éleveurs, etc.)
    - Comment ces conflits sont-ils généralement résolus ?
      - Considérez-vous ces moyens comme efficaces ?
      - Qu'est ce qui selon vous pourrait permettre d'éviter ce type de conflits au sein de votre village / site ?
22. Quelles sont les difficultés rencontrées par les personnes déplacées du village / site pour obtenir des animaux (bétail, volaille) ? (manque de ressources financières, insécurité, déplacement, etc.)
- *Instructions pour l'animateur: Ecoutez d'abord attentivement les réponses et essayez d'avoir plus de renseignements sur les obstacles à cet accès et les difficultés rencontrées par les personnes déplacées pour élever des animaux.*
  - **Questions sondes :**
    - Si vous avez des animaux, quelles difficultés rencontrez-vous pour les élever ? (manque de ressources financières / naturelles pour pouvoir les nourrir, maladie, manque d'accès à l'eau pour abreuver les animaux, manque d'accès aux pâturages, etc.)
23. Des conflits sont-ils survenus au sein de votre village / site par rapport aux animaux (bétail, volaille) au cours des six derniers mois impliquant les personnes déplacées ?
- *Instructions pour l'animateur: Ecoutez d'abord attentivement les réponses et essayez d'avoir plus de renseignements sur ces conflits (fréquence, raisons, personnes impliquées, etc.)*

- **Questions sondes :**
  - Ce type de conflits est-il généralement fréquent ?
  - Quelles sont selon vous les principales raisons de ces conflits ?
  - Entre quels groupes de personnes ce conflit ont-ils généralement lieu (par exemple : personnes au sein de la même famille, voisins, agriculteurs / éleveurs, etc.) ?
  - Quels moyens sont généralement utilisés pour résoudre ces conflits ?
    - Considérez-vous ces moyens comme efficaces ?
    - Qu'est ce qui selon vous pourrait permettre d'éviter ce type de conflits au sein de votre village / site ?

## ETAPE 2 : OPPORTUNITÉS ÉCONOMIQUES

Dans cette section, nous aimerions savoir quelles activités économiques il serait possible de développer au sein du village pour les personnes déplacées.

1. Considérez-vous qu'il y ait un manque d'opportunités économiques pour vous ou les autres déplacés du village/site ?
  - a. Si oui, quels sont les principaux groupes de personnes les plus affectés parmi les déplacés par ce manque d'opportunités économiques ?
  - b. Si oui, pour quelles raisons selon vous ?
  - c. Si oui, quelles activités selon vous pourraient être développées afin de faire face à ce manque d'opportunités économiques ?
  - d. Quelles sont les difficultés/obstacles qui pourraient entraver le développement et le succès de ces activités (par exemple : manque de ressources financières ou d'accès au crédit, manque d'accès aux intrants nécessaires pour l'activité, manque d'un marché pour vendre les produits, etc.) ?

*Instructions pour l'animateur: Ecoutez d'abord attentivement les réponses données lors de la discussion, et sondez ensuite pour d'autres activités. Des exemples d'activités sont : teinturerie, cordonnerie, transformation du lait, maraichage, commerce (d'hydrocarbure, d'aliments, de bétail, de cosmétiques, de combustibles, etc.), élevage, embouche, charge batterie, fabrication de savons, pêche, restauration, etc.*

## ETAPE 3 : ENVIRONNEMENT

Dans cette section, nous aimerions comprendre les habitudes / comportements des ménages déplacés de votre village / site vis-à-vis de l'agriculture, sources d'énergie, gestion des déchets afin d'avoir un aperçu de leur rapport à l'environnement.

10. Quelles sont les principales méthodes utilisées pour protéger les cultures / encourager la production agricole dans le village / site par les ménages déplacés ?
  - *Instructions pour l'animateur: Ecoutez d'abord attentivement les réponses données lors de la discussion, et essayez d'en savoir plus sur les méthodes utilisées (types, efficacité, etc.)*
  - **Questions sondes:**
    - Utilisez-vous des engrais ?
      - Si oui, quels types (organiques, inorganiques, autres) ?
    - Utilisez-vous des produits phytosanitaires ?



- Si oui, quels types (pesticides, herbicides, fongicides, etc.) ?
  - Si oui ou non, est ce que vous pouvez nous expliquer pour quelles raisons vous utilisez ces produits ou vous ne les utilisez pas ?
  - Etes-vous satisfaits avec l'utilisation de ces produits ?
    - Si oui / non, pour quelles raisons ?
  - Pensez-vous qu'ils soient nécessaires de réduire l'utilisation de produits phytosanitaires ou engrais chimiques ?
    - Si oui / non, pour quelles raisons ?
  - Rencontrez-vous des difficultés pour réduire l'utilisation de ces produits et les remplacer par d'autres moyens ?
    - Si oui, quelles sont ces difficultés (exemple : contraintes financières, besoin d'aide de la part des acteurs locaux, etc.) ?
11. Quelles sources d'énergie les ménages déplacés du village / site utilisent principalement (pour se chauffer, éclairer, cuisiner) ?
- *Instructions pour l'animateur: Ecoutez d'abord attentivement les réponses données lors de la discussion, et essayez d'en savoir plus sur l'utilisation de bois, gaz, électricité, charbon et autre(s) source(s) d'énergie.*
  - **Questions sondes:**
    - Etes-vous satisfaits avec l'utilisation de ces sources ?
      - Si oui / non, pour quelles raisons et par rapport à quelles sources ?
    - Pensez-vous qu'il soit nécessaire de réduire l'utilisation de certaines sources par les gens du village / site?
      - Si oui, par rapport à quelles sources ?
      - Si oui / non, pour quelles raisons ?
    - Rencontrez-vous des difficultés pour accéder à certaines sources ?
      - Si oui, par rapport à quelles sources ?
      - Si oui, quelles sont les raisons selon vous des difficultés pour accéder à certaines sources (exemple : contraintes financières, besoin d'aide de la part des acteurs locaux, etc.) ?
12. Quels moyens les ménages déplacés du village / site utilisent principalement pour se débarrasser de leurs déchets ?
- *Instructions pour l'animateur: Ecoutez d'abord attentivement les réponses données lors de la discussion, et essayez d'en savoir où ils jettent leurs déchets, s'ils les brûlent, etc.*
  - Existe-t-il des dépotoirs dans votre village / site ?
    - Si oui, combien ?
    - Si oui, sont-ils officiels (mis en place par les autorités locales et/ou la population avec une autorisation) ou sauvages (mis en place par la population sans autorisation) ?
  - Est-ce qu'il y a eu des collectes de déchets dans votre village /site au cours des six derniers mois ?
    - Si oui, considérez-vous ces collectes comme efficaces ?
    - Si oui / non, pour quelles raisons ?
  - Pensez-vous qu'il soit nécessaire de changer les habitudes des personnes déplacées du village / site par rapport à leur gestion des déchets ?
    - Si oui, pour quelles raisons ? Si non, pour quelles raisons ?
  - Rencontrez-vous des obstacles pour changer ces habitudes ?

- Si oui, lesquels (exemple : contraintes financières, besoin d'aide de la part des acteurs locaux, etc.) ?

## **CONCLUSION [5 MINUTES]**

- Nous vous remercions pour votre participation à ce groupe de discussion. Cette discussion a été un vrai succès.
- Nous avons fini de vous poser des questions. Avez-vous des questions de votre côté ?
- Toute l'information que vous nous avez donnée est très importante afin de permettre à la communauté humanitaire de comprendre la situation économique dans votre village. Ceci est un premier pas essentiel qui permettra à la communauté humanitaire de mieux comprendre votre situation afin de contribuer à l'aide qui vous ait apportée.
- Nous espérons que vous-même avez aimé participer à cette discussion et que vous l'avez trouvée intéressante.
- Nous aimerions vous rappeler que toute l'information divulguée dans cette discussion restera anonyme.
- Avant de partir, veuillez s'il vous plait nous soumettre le formulaire de participation anonyme.
- Nous vous souhaitons une très bonne journée.